

# Dell Vostro 3350

## Průručka majitel'a

Regulační model P13S  
Regulační typ P13S001



# Poznámky, varovania a výstrahy



**POZNÁMKA:** POZNÁMKA uvádza dôležité informácie, ktoré umožňujú lepšie využitie počítača.



**VAROVANIE:** VAROVANIE uvádza možné poškodenie hardvéru alebo stratu údajov, ak sa nebudete riadiť pokynmi.



**VÝSTRAHA:** VÝSTRAHA označuje možné poškodenie majetku, osobné zranenie alebo smrť.

Informácie v tejto publikácii sa môžu zmeniť bez upozornenia.

© 2011 Dell Inc. Všetky práva vyhradené.

Reprodukcia týchto materiálov akýmkoľvek spôsobom bez písomného súhlasu spoločnosti Dell Inc. je prísne zakázaná.

Ochranné známky v tomto texte: Dell™, logo DELL, Dell Precision™, Precision ON™, ExpressCharge™, Latitude™, Latitude ON™, OptiPlex™, Vostro™ a Wi-Fi Catcher™ sú ochrannými známkami spoločnosti Dell Inc. Intel®, Pentium®, Xeon®, Core™, Atom™, Centrino® a Celeron® sú registrovanými ochrannými známkami a ochrannými známkami spoločnosti Intel Corporation v USA a iných krajinách. AMD® je registrovaná ochranná známka a AMD Opteron™, AMD Phenom™, AMD Sempron™, AMD Athlon™, ATI Radeon™ a ATI FirePro™ sú ochranné známky spoločnosti Advanced Micro Devices, Inc. Microsoft®, Windows®, MS-DOS®, Windows Vista®, tlačidlo Start Windows Vista a Office Outlook® sú buď ochranné známky alebo registrované ochranné známky spoločnosti Microsoft Corporation v USA a/alebo iných krajinách. Blu-ray Disc™ je ochranná známka, ktorú vlastní Blu-ray Disc Association (BDA) a je licencovaná pre používanie na diskoch a prehrávačoch. Slovná značka Bluetooth® je registrovaná ochranná známka, ktorú vlastní spoločnosť Bluetooth® SIG, Inc., a spoločnosť Dell Inc. túto značku používa v rámci licencie. Wi-Fi® je registrovaná ochranná známka spoločnosti Wireless Ethernet Compatibility Alliance, Inc.

Iné ochranné známky a obchodné názvy sa môžu v tejto publikácii používať ako odkazy na subjekty, ktoré si nárokovujú tieto známky a názvy, alebo na ich produkty. Dell Inc. sa zrieka akýchkoľvek vlastníckych záujmov na iné ochranné známky a obchodné názvy ako svoje vlastné.

2011 – 06

Rev. A00

# Obsah

<b>Poznámky, varovania a výstrahy.....</b>	<b>2</b>
<b>Kapitola 1: Práca na počítači.....</b>	<b>7</b>
Pred začatím prác vo vnútri počítača.....	7
Odporúčané nástroje.....	9
Vypnutie počítača.....	9
Po dokončení práce v počítači.....	9
<b>Kapitola 2: Batéria.....</b>	<b>11</b>
Demontáž batérie.....	11
Inštalácia batérie.....	12
<b>Kapitola 3: Pamäťová karta.....</b>	<b>13</b>
Demontáž pamäťovej karty.....	13
Inštalácia pamäťovej karty.....	14
<b>Kapitola 4: Karta SIM (Subscriber Identity Module).....</b>	<b>15</b>
Vybratie modulu identity odberateľa telefónu (SIM).....	15
Inštalácia modulu identity odberateľa telefónu (SIM).....	16
<b>Kapitola 5: Prístupový panel.....</b>	<b>17</b>
Demontáž prístupového panela.....	17
Inštalácia prístupového panela.....	18
<b>Kapitola 6: Pamäť.....</b>	<b>19</b>
Demontáž pamäťového modulu.....	19
Inštalácia pamäťového modulu.....	20
<b>Kapitola 7: Optická jednotka.....</b>	<b>21</b>
Demontáž optickej jednotky.....	21

Inštalácia optickej jednotky.....	22
<b>Kapitola 8: Pevný disk.....</b>	<b>23</b>
Demontáž pevného disku.....	23
Inštalácia pevného disku.....	26
<b>Kapitola 9: Karta siete WLAN.....</b>	<b>27</b>
Demontáž karty miestnej bezdrôtovej siete (WLAN).....	27
Inštalácia karty miestnej bezdrôtovej siete (WLAN).....	28
<b>Kapitola 10: Klávesnica.....</b>	<b>29</b>
Demontáž klávesnice.....	29
Inštalácia klávesnice.....	31
<b>Kapitola 11: Karta siete WWAN.....</b>	<b>33</b>
Demontáž karty rozľahlej bezdrôtovej siete (WWAN).....	33
Inštalácia karty rozľahlej bezdrôtovej siete (WWAN).....	35
<b>Kapitola 12: Opierka dlaní.....</b>	<b>37</b>
Demontáž opierky dlaní.....	37
Inštalácia opierky dlaní.....	43
<b>Kapitola 13: Reproduktor.....</b>	<b>45</b>
Demontáž reproduktora.....	45
Inštalácia reproduktora.....	46
<b>Kapitola 14: Snímač odtlačkov prstov.....</b>	<b>49</b>
Demontáž snímača odtlačkov prstov.....	49
Inštalácia snímača odtlačkov prstov.....	51
<b>Kapitola 15: Doska s diódami LED.....</b>	<b>53</b>
Demontáž dosky s diódami LED.....	53
Inštalácia dosky s diódami LED.....	54

<b>Kapitola 16: Doska s tlačidlom napájania.....</b>	<b>55</b>
Demontáž dosky s tlačidlom napájania.....	55
Inštalácia dosky s tlačidlom napájania.....	56
<b>Kapitola 17: Doska s tlačidlom rýchleho spúšťania.....</b>	<b>57</b>
Demontáž dosky s tlačidlom rýchleho spúšťania.....	57
Inštalácia dosky s tlačidlom rýchleho spúšťania.....	58
<b>Kapitola 18: Gombíková batéria.....</b>	<b>61</b>
Demontáž gombíkovej batérie.....	61
Inštalácia gombíkovej batérie.....	61
<b>Kapitola 19: Chladič.....</b>	<b>63</b>
Demontáž chladiča.....	63
Inštalácia chladiča.....	64
<b>Kapitola 20: Procesor.....</b>	<b>65</b>
Demontáž procesora.....	65
Inštalácia procesora.....	66
<b>Kapitola 21: Zostava displeja.....</b>	<b>67</b>
Demontáž zostavy displeja.....	67
Inštalácia zostavy displeja.....	69
<b>Kapitola 22: Rám displeja.....</b>	<b>71</b>
Demontáž rámu displeja.....	71
Inštalácia rámu displeja.....	72
<b>Kapitola 23: Kamera.....</b>	<b>73</b>
Demontáž kamery.....	73
Inštalácia kamery.....	74
<b>Kapitola 24: Panel displeja.....</b>	<b>77</b>
Demontáž panela displeja.....	77

Inštalácia panela displeja.....	79
<b>Kapitola 25: Konzoly a závesy displeja.....</b>	<b>81</b>
Demontáž konzol a závesov displeja.....	81
Inštalácia konzol a závesov displeja.....	83
<b>Kapitola 26: Kábel displeja.....</b>	<b>85</b>
Demontáž kábla displeja.....	85
Inštalácia kábla displeja.....	86
<b>Kapitola 27: Systémová doska.....</b>	<b>87</b>
Demontáž systémovej dosky.....	87
Inštalácia systémovej dosky.....	89
<b>Kapitola 28: Vstupno-výstupná doska.....</b>	<b>91</b>
Demontáž vstupno-výstupnej (I/O) dosky.....	91
Inštalácia vstupno-výstupnej dosky.....	92
<b>Kapitola 29: Nastavenie systému.....</b>	<b>93</b>
Prehľad programu System Setup (Nastavenie systému).....	93
Spustenie programu System Setup (Nastavenie systému).....	93
Obrazovky programu System Setup (Nastavenie systému).....	94
Možnosti programu System Setup (Nastavenie systému).....	95
<b>Kapitola 30: Diagnostika.....</b>	<b>99</b>
Kontrolky stavu zariadenia.....	99
Kontrolky stavu nabitia batérie.....	99
Diagnostické zvukové kódy.....	99
<b>Kapitola 31: Technické údaje.....</b>	<b>101</b>
<b>Kapitola 32: Kontaktovanie spoločnosti Dell.....</b>	<b>111</b>
Kontaktovanie spoločnosti Dell.....	111

# Práca na počítači

## Pred začatím prác vo vnútri počítača

Dodržiavajte nasledujúce bezpečnostné pokyny, aby ste sa vyhli prípadnému poškodeniu počítača a zaistili svoju osobnú bezpečnosť. Pokiaľ nie je uvedené inak, každý postup uvádzaný v tomto dokumente predpokladá, že sú splnené nasledujúce podmienky:

- Vykonalí ste kroky uvedené v časti Práca na počítači.
- Prečítali ste si bezpečnostné informácie, ktoré boli dodané spolu s počítačom.
- Súčasť sa môže vymeniť alebo, ak ste ju kúpili osobitne, nainštalovať podľa krokov demontáže v obrátenom poradí.



**VÝSTRAHA:** Skôr než začnete pracovať vo vnútri počítača, prečítajte si bezpečnostné pokyny dodané s počítačom. Ďalšie informácie o bezpečnosti a overených postupoch nájdete na stránke so zákonnými požiadavkami na adrese [www.dell.com/regulatory\\_compliance](http://www.dell.com/regulatory_compliance).




**VAROVANIE:** Veľa opráv smie vykonávať iba oprávnený servisný technik. Môžete vykonávať iba postupy riešenia problémov a jednoduché opravy, na ktoré vás oprávňujú dokumentácia produktu alebo pokyny internetového alebo telefonického servisu a tímu technickej podpory. Škody spôsobené opravami, ktoré neboli autorizované spoločnosťou Dell, nie sú pokryté zárukou. Prečítajte si bezpečnostné informácie, ktoré boli dodané spolu s produktom, a postupujte podľa nich.




**VAROVANIE:** Uzemnite sa pomocou uzemňovacieho pásika na zápästí alebo opakovaným dotýkaním sa nenatretého kovového povrchu, napr. konektora na zadnej strane počítača, aby ste predišli elektrostatickému výboju.



**VAROVANIE:** So súčiastkami a kartami zaobchádzajte opatrne. Nedotýkajte sa komponentov alebo kontaktov na karte. Kartu držte za jej okraje alebo za jej kovovú montážnu konzolu. Komponenty ako procesor držte za okraje a nie za koflíky.

 **VAROVANIE:** Ak odpájate kábel, potiahnite ho za prípojku alebo pevný ťahací jazýček, ale nie za samotný kábel. Niektoré káble majú konektor zaistený západkami; pred odpojením takéhoto kábla stlačte západky. Konektory od seba odpájajte plynulým ťahom v rovnom smere – zabránite tým ohnutiú kolíkov. Skôr než niektorý kábel zapojíte, presvedčte sa, či sú oba konektory správne orientované a zarovnané.


 **POZNÁMKA:** Farba počítača a niektorých súčastí sa môže odlišovať od farby uvedenej v tomto dokumente.

Aby nedošlo k poškodeniu počítača, pred vykonaním servisného úkonu v počítači vykonajte nasledujúce opatrenia.

1. Pracovný povrch musí byť rovný a čistý, aby sa nepoškriabal kryt počítača.
2. Vypnite počítač (pozrite časť *Vypnutie počítača*).
3. Ak je počítač pripojený k dokovaciemu zariadeniu (dokovaný), napríklad k voliteľnej mediálnej základni alebo tenkej batérii, odpojte ho.


 **VAROVANIE:** Ak chcete odpojiť sieťový kábel, najskôr odpojte kábel z počítača a potom ho odpojte zo sieťového zariadenia.

4. Odpojte od počítača všetky sieťové káble.
5. Odpojte počítač a všetky pripojené zariadenia z elektrických zásuviek.
6. Zatvorte displej a otočte počítač lícom nadol na rovný pracovný povrch.

 **POZNÁMKA:** Aby ste sa vyhlí poškodeniu systémovej dosky, musíte vybrať hlavnú batériu predtým, ako budete na počítači vykonávať servisné zásahy.

7. Demontujte hlavnú batériu.
8. Otočte počítač do normálnej polohy.
9. Otvorte displej.
10. Stlačte spínač napájania, aby ste uzemnili systémovú dosku.

 **VAROVANIE:** Pred otvorením displeja vždy odpojte počítač z elektrickej zásuvky, aby ste predišli elektrickému šoku.

 **VAROVANIE:** Než sa dotknete akéhokoľvek komponentu vo vnútri počítača, uzemnite sa dotykom nenatretého kovového povrchu – napríklad sa dotknite kovovej zadnej časti počítača. Počas práce sa pravidelne dotýkajte nenatretého kovového povrchu, aby sa rozptýlila statická elektrina, ktorá by mohla poškodiť vnútorné súčiastky.

11. Vyberte prípadné nainštalované karty ExpressCard alebo Smart Card z príslušných zásuviek.



# Odporúčané nástroje

Postupy uvedené v tomto dokumente môžu vyžadovať použitie nasledujúcich nástrojov:


- malý plochý skrutkovač,
- krížový skrutkovač č. 0,
- krížový skrutkovač č. 1,
- malé plastové páčidlo,
- disk CD s programom na aktualizáciu systému BIOS (flash).

## Vypnutie počítača

**VAROVANIE:** Predtým, než vypnete počítač, si uložte a zatvorte všetky otvorené súbory a zatvorte všetky otvorené programy, aby ste zabránili strate údajov.

1. Vypnite operačný systém:

- V systéme Windows Vista:

Kliknite na tlačidlo **Štart** , potom kliknite na šípku v dolnom pravom rohu ponuky **Štart** podľa obrázka a kliknite na položku **Vypnúť**.



- V systéme Windows XP:

Kliknite na tlačidlo **Štart** → **Vypnúť počítač** → **Vypnúť**. Počítač sa vypne po ukončení vypínania operačného systému.

2. Skontrolujte vypnutie počítača a všetkých pripojených zariadení. Ak sa počítač a pripojené zariadenia nevypli pri vypínaní operačného systému automaticky, vypnite ich stlačením a podržaním hlavného vypínača po dobu asi 4 sekúnd.

## Po dokončení práce v počítači

Po skončení postupu inštalácie súčastí sa pred zapnutím počítača uistite, či ste pripojili všetky externé zariadenia, karty a káble.

**VAROVANIE:** Používajte výlučne batériu určenú pre konkrétny typ počítača Dell, aby ste nepoškodili počítač. Nepoužívajte batérie určené pre iné počítače spoločnosti Dell.

1. Pripojte prípadné externé zariadenia, napríklad replikátor portov, tenkú batériu alebo mediálnu základňu a nainštalujte všetky karty, napríklad ExpressCard.
2. Pripojte k počítaču prípadné telefónne alebo sieťové káble.



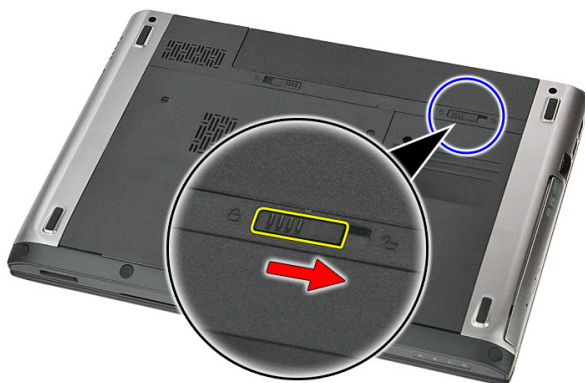
**VAROVANIE:** Pred zapojením sieťového kábla najskôr zapojte kábel do sieťového zariadenia a potom ho zapojte do počítača.

3. Vložte batériu.
4. Pripojte počítač a všetky pripojené zariadenia k ich elektrickým zásuvkám.
5. Zapnite počítač.

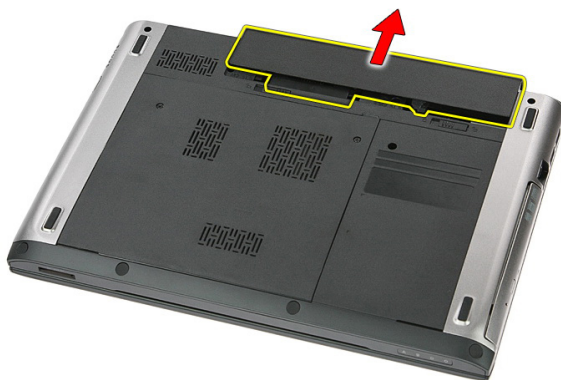
# Batéria

## Demontáž batérie

1. Postupujte podľa pokynov uvedených v časti *Pred prácou na počítači*.
2. Posuňte uvoľňovacie západky, aby sa uvoľnila batéria.



3. Posuňte batériu a vyberte ju z počítača.



# Inštalácia batérie

1. Batériu zasuňte do zásuvky, až kým nezačujete kliknutie.
2. Postupujte podľa pokynov uvedených v časti *Po dokončení práce v počítači*.

# Pamät'ová karta

## Demontáž pamät'ovej karty

1. Postupujte podľa pokynov uvedených v časti *Pred prácou na počítači*.
2. Zatlačením na pamät'ovú kartu ju uvoľnite z počítača.



3. Vysuňte pamät'ovú kartu z počítača.



## Inštalácia pamäťovej karty

1. Pamäťovú kartu zasuňte do priečinku, až kým nezačujete kliknutie.
2. Postupujte podľa pokynov uvedených v časti *Po dokončení práce v počítači*.

# Karta SIM (Subscriber Identity Module)

## Vybratie modulu identity odberateľa telefónu (SIM)

1. Postupujte podľa pokynov uvedených v časti *Pred prácou na počítači*.
2. Demontujte *batériu*.
3. Zatlačením na kartu SIM ju uvoľníte z počítača.



4. Uchopte kartu SIM a vytiahnite ju z počítača.



## Inštalácia modulu identity odberateľ'a telefónu (SIM)

1. Zatlačte kartu SIM do zásuvky, až kým pevne nezapadne na svoje miesto.
2. Nainštalujte *batériu*.
3. Postupujte podľa pokynov uvedených v časti *Po dokončení práce v počítači*.



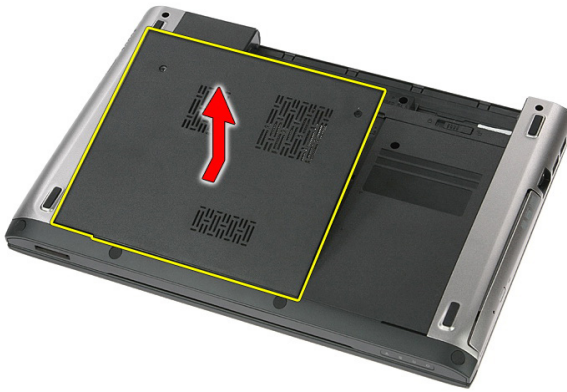
# Prístupový panel

## Demontáž prístupového panela

1. Postupujte podľa pokynov uvedených v časti *Pred prácou na počítači*.
2. Demontujte *batériu*.
3. Odskrutkujte skrutky upevňujúce prístupový panel k podstavcu počítača.



4. Nadvihnite prístupový panel do uhla a vyberte ho z počítača.



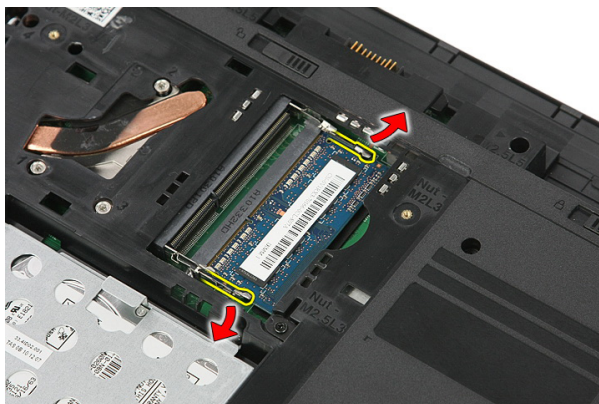
## Inštalácia prístupového panela

1. Utiahnutím skrutiek pripevnite prístupový panel k podstavcu počítača.
2. Nainštalujte *batériu*.
3. Postupujte podľa pokynov uvedených v časti *Po dokončení práce v počítači*.

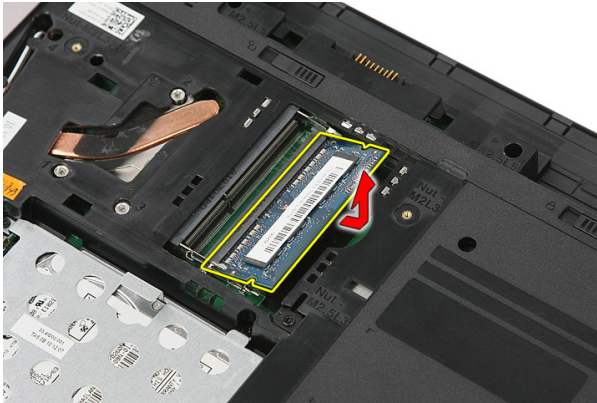
# Pamäť

## Demontáž pamäťového modulu

1. Postupujte podľa pokynov uvedených v časti *Pred prácou na počítači*.
2. Demontujte *batériu*.
3. Demontujte *prístupový panel*.
4. Vypáčte pridrzné spony smerom od pamäťového modulu, kým nevyskočí.



5. Vyberte pamäťový modul z konektora na systémovej doske.



## Inštalácia pamäťového modulu

1. Zasuňte a uchytíte pamäťový modul na systémovej doske.
2. Nainštalujte *prístupový panel*.
3. Nainštalujte *batériu*.
4. Postupujte podľa pokynov uvedených v časti *Po dokončení práce v počítači*.

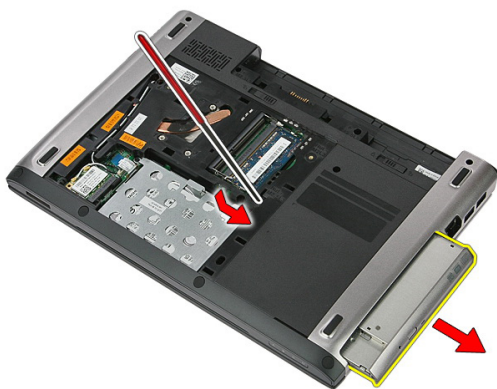
# Optická jednotka

## Demontáž optickej jednotky

1. Postupujte podľa pokynov uvedených v časti *Pred prácou na počítači*.
2. Demontujte *batériu*.
3. Demontujte *prístupový panel*.
4. Odskrutkujte skrutku, ktorou je pripevnená optická jednotka k počítaču.



5. Pomocou skrutkovača vypáčte optickú jednotku z počítača.



## Inštalácia optickej jednotky

1. Zasuňte optickú jednotku do svojho priečinku v skrinke.
2. Utiahnite skrutku, ktorá drží optickú jednotku v počítači.
3. Nainštalujte *prístupový panel*.
4. Nainštalujte *batériu*.
5. Postupujte podľa pokynov uvedených v časti *Po dokončení práce v počítači*.

# Pevný disk

## Demontáž pevného disku

1. Postupujte podľa pokynov uvedených v časti *Pred prácou na počítači*.
2. Demontujte *batériu*.
3. Demontujte *prístupový panel*.
4. Otvorte sponu, ktorou je zostava pevného disku pripevnená k počítaču.



5. Odpojte kábel pevného disku od pevného disku.



6. Odskrutkujte skrutky, ktorými je zostava pevného disku pripiepená k počítaču.

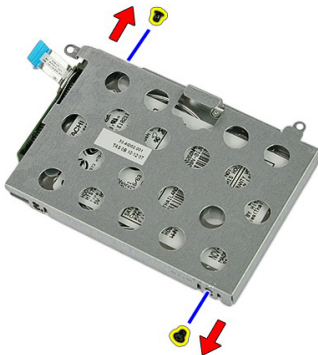


7. Nadvihnite pevný disk do uhla a vyberte ho z počítača.





8. Vyberte skrutky, ktoré upevňujú konzolu pevného disku k pevnému disku.



9. Zdvihnite konzolu pevného disku a oddel'te ju od pevného disku.



10. Oddel'te dosku pevného disku od pevného disku.



## Inštalácia pevného disku

1. Nainštalujte skrutky, ktoré zaisťujú dosku pevného disku k pevnému disku.
2. Umiestnite pevný disk do svojho priečinku.
3. Zaskrutkujte skrutky, ktoré držia pevný disk v systéme.
4. Pripojte kábel pevného disku k systémovej doske.
5. Namontujte späť sponu, ktorá drží kábel pevného disku.
6. Nainštalujte *prístupový panel*.
7. Nainštalujte *batériu*.
8. Postupujte podľa pokynov uvedených v časti *Po dokončení práce v počítači*.

# Karta siete WLAN

## Demontáž karty miestnej bezdrôtovej siete (WLAN)

1. Postupujte podľa pokynov uvedených v časti *Pred prácou na počítači*.
2. Demontujte *batériu*.
3. Vytiahnite prístupový panel.
4. Odpojte anténne káble od karty WLAN.



5. Vypáčením poistky pomocou rydla uvoľníte kartu WLAN.



6. Demontujte kartu WLAN z počítača.



## Inštalácia karty miestnej bezdrôtovej siete (WLAN)

1. Kartu siete WLAN zasuňte do príslušnej zásuvky.
2. Pripojte káble antény podľa farebného kódu na karte WLAN.
3. Nainštalujte *prístupový panel*.
4. Nainštalujte *batériu*.
5. Postupujte podľa pokynov uvedených v časti *Po dokončení práce v počítači*.

# Klávesnica

## Demontáž klávesnice

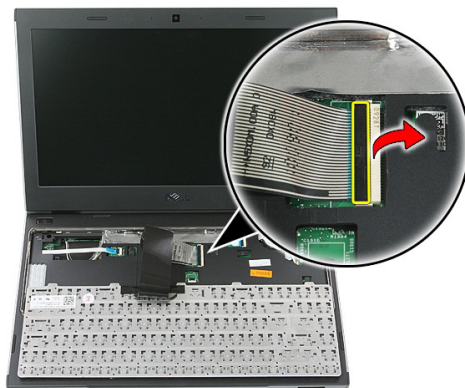
1. Postupujte podľa pokynov uvedených v časti *Pred prácou na počítači*.
2. Demontujte *batériu*.
3. Pomocou malého plastového rydla uvoľnite štyri poistky, ktoré držia klávesnicu na počítači.



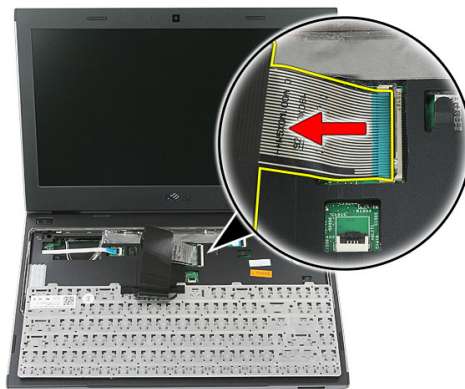
4. Klávesnicu prevráťte a položte ju na opierku dlaní.



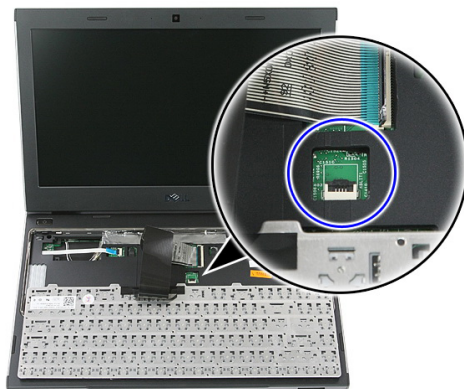
5. Otvorte sponu a uvoľnite kábel klávesnice.



6. Odpojte kábel klávesnice od konektora na systémovej doske.



7. Ak je váš počítač vybavený podsvietenou klávesnicou, odpojte kábel podsvietenia klávesnice.



8. Demontujte z počítača klávesnicu.

## Inštalácia klávesnice

1. Pripojte údajový kábel klávesnice k systémovej doske.
2. Nainštalujte *batériu*.
3. Postupujte podľa pokynov uvedených v časti *Po dokončení práce v počítači*.

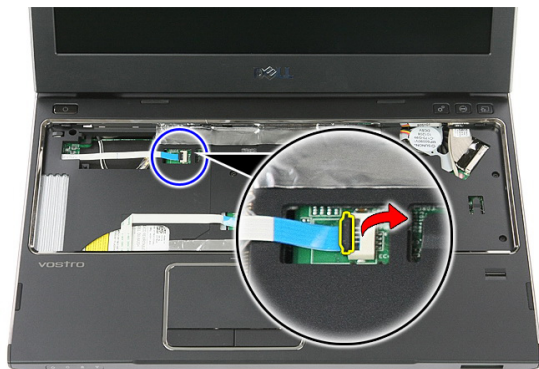




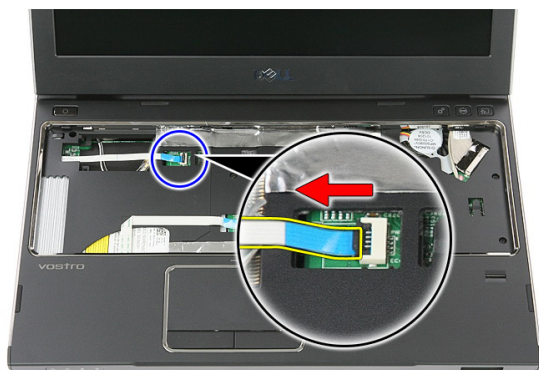
# Karta siete WWAN

## Demontáž karty rozl'ahlej bezdrôtovej siete (WWAN)

1. Postupujte podľa pokynov uvedených v časti *Pred prácou na počítači*.
2. Demontujte *batériu*.
3. Vyberte *klávesnicu*
4. Otvorte sponu, ktorá drží kábel dosky s tlačidlom napájania.



5. Odpojte kábel dosky s tlačidlom napájania.



6. Odpojte anténne káble od karty WWAN.



7. Pomocou rydla vypáňte poistku, ktorá drží kartu WWAN.



8. Odpojte kartu siete WWAN od počítača.



## Inštalácia karty rozľahlej bezdrôtovej siete (WWAN)

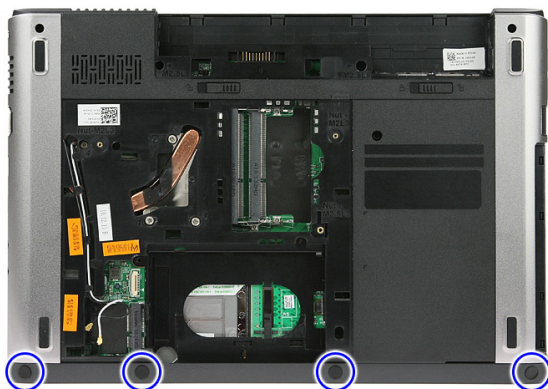
1. Vysuňte kartu rozľahlej bezdrôtovej siete (WWAN) zo zásuvky.
2. Pripojte káble antény podľa farebného kódu na karte WWAN.
3. Nainštalujte *kábel dosky s tlačidlom napájania*.
4. Nainštalujte *klávesnicu*.
5. Nainštalujte *batériu*.
6. Postupujte podľa pokynov uvedených v časti *Po dokončení práce v počítači*.



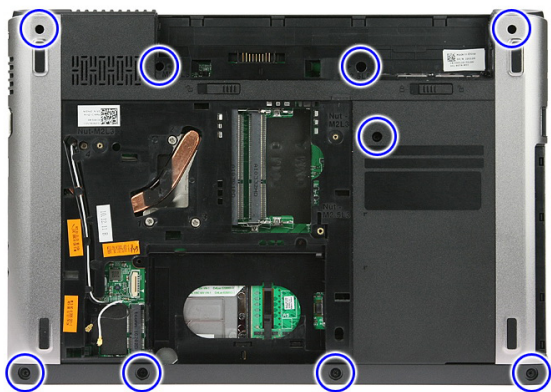
# Opierka dlaní

## Demontáž opierky dlaní

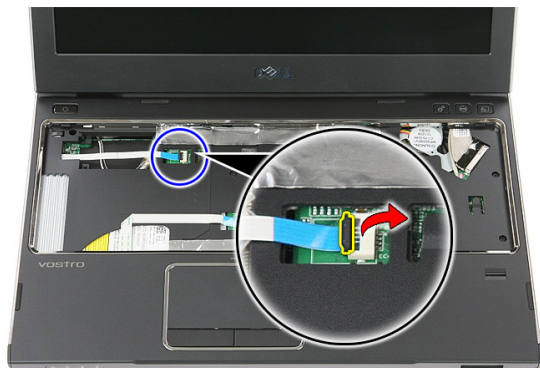
1. Postupujte podľa pokynov uvedených v časti *Pred prácou na počítači*.
2. Demontujte *batériu*.
3. Demontujte *pamäťovú kartu*.
4. Demontujte *prístupový panel*.
5. Demontujte *pevný disk*.
6. Demontujte *klávesnicu*.
7. Odstráňte gumu zo spodnej časti počítača.



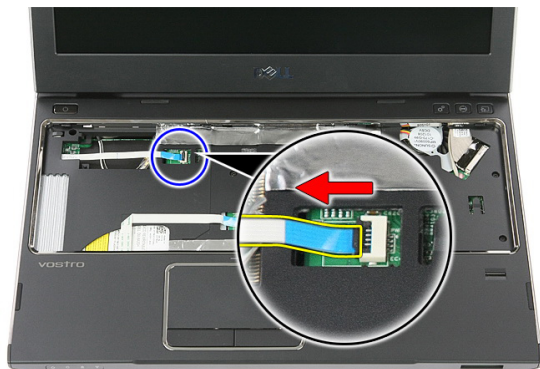
8. Vyberte skrutky, ktoré upevňujú opierku dlaní k spodnej časti počítača.



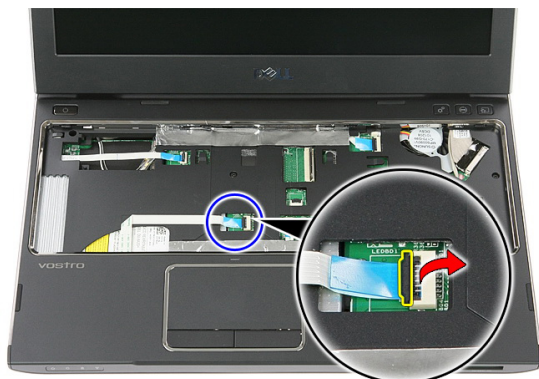
9. Otvorte sponu, ktorá drží kábel karty s tlačidlom napájania k systémovej doske.



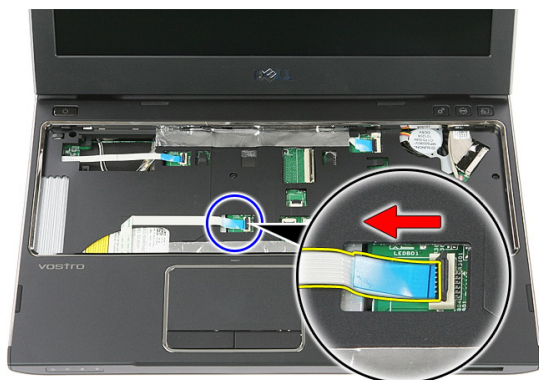
10. Odpojte kábel dosky s tlačidlom napájania od konektora na systémovej doske.



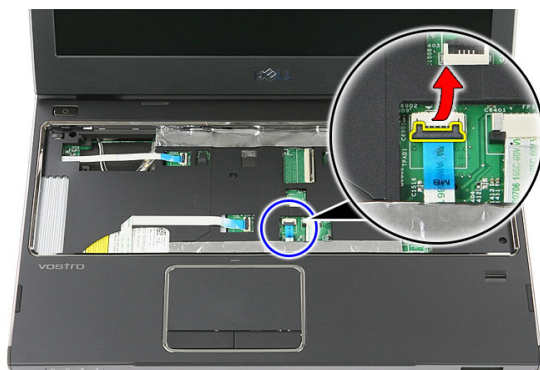
11. Otvorte sponu, ktorá drží kábel dosky s diódami LED na systémovej doske.



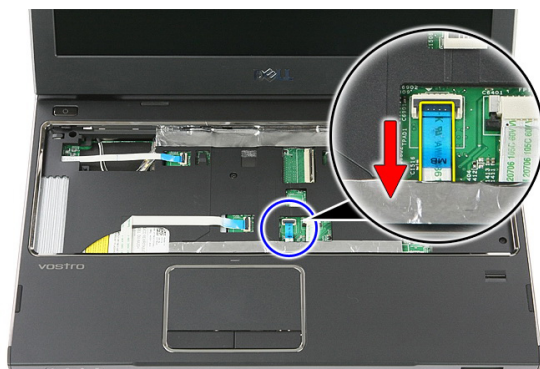
12. Odpojte kábel dosky s diódami LED od konektora na systémovej doske.



13. Otvorte sponu, ktorou je zaistený dátový kábel dotykového panela k systémovej doske.

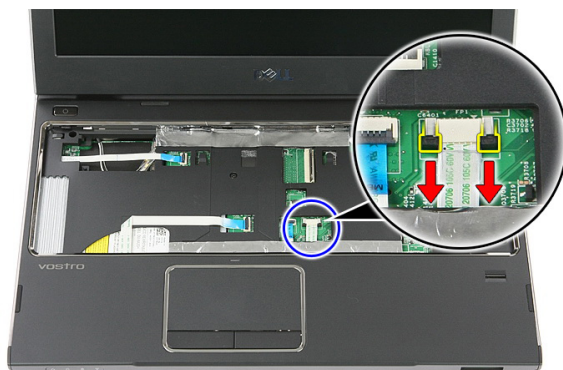


- 14.** Odpojte dátový kábel dotykového panela od konektora na systémovej doske.

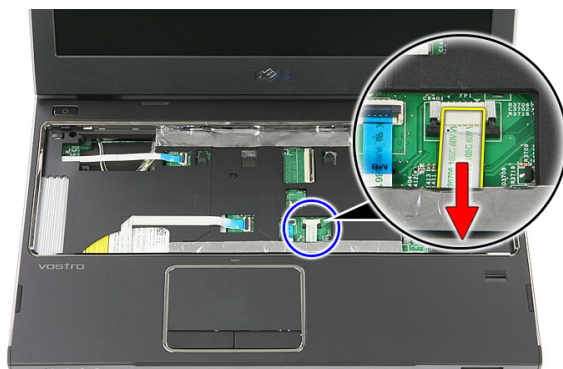


- 15.** Otvorte sponu, ktorou je zaistený kábel snímača odtlačkov prstov k systémovej doske.

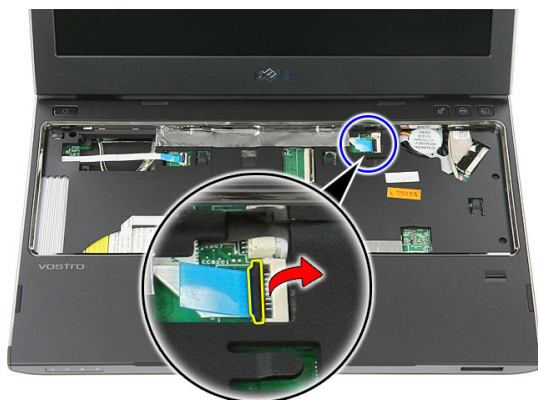




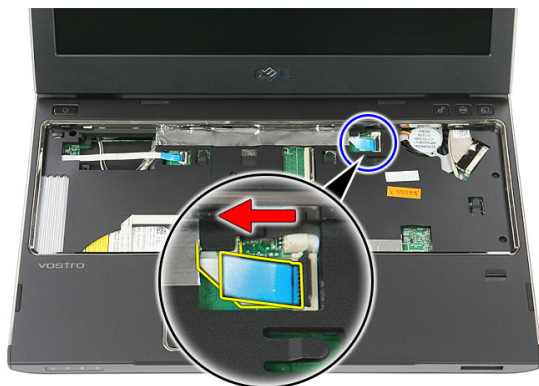
16. Odpojte kábel snímača odtlačkov prstov od konektora na systémovej doske.



17. Otvorte sponu, ktorá drží kábel dosky rýchleho spúšťania na systémovej doske.



18. Odpojte kábel dosky rýchleho spúšťania od konektora na systémovej doske.



19. Vyberte skrutky, ktoré upevňujú opierku dlaní k prednej časti počítača.



20. Páčením pozdĺž hrán opierky dlaní uvoľníte opierku dlaní.



21. Zdvihnite opierku dlaní a vyberte ju z počítača.



## Inštalácia opierky dlaní

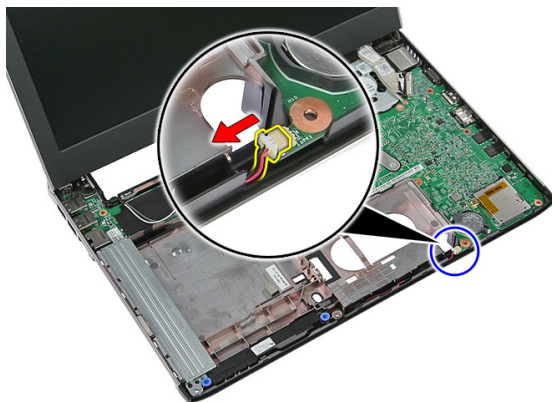
1. Zatláčajte okraj opierky dlaní smerom k počítaču, až kým výstupky nezapadnú. Začnite pri pravom okraji.
2. Pokračujte po obvodu a uistite sa, že všetky západky sú uchytené na svojom mieste.
3. Zapojte všetky káble k systémovej doske.
4. Utiahnite zaisťovacie skrutky opierky dlaní.
5. Utiahnite skrutky v spodnej časti počítača, ktoré držia opierku dlaní.
6. Nainštalujte *klávesnicu*.
7. Nainštalujte *pevný disk*.
8. Nainštalujte *prístupový panel*.
9. Nainštalujte *pamäťovú kartu*.

10. Nainštalujte *batériu*.
11. Postupujte podľa pokynov uvedených v časti *Po dokončení práce v počítači*.

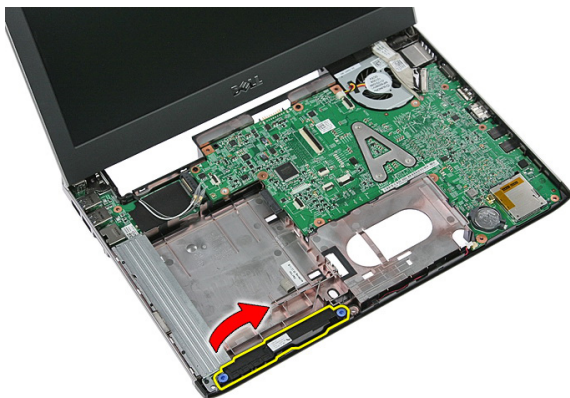
# Reproduktor

## Demontáž reproduktora

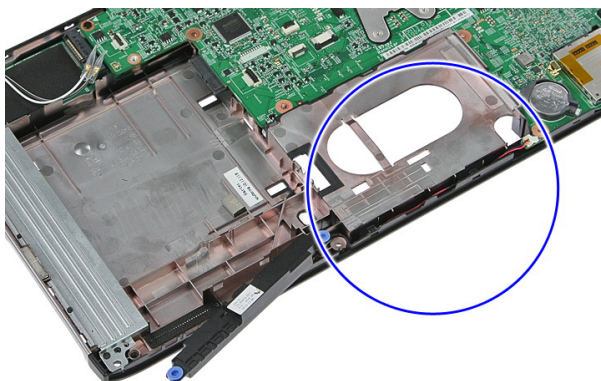
1. Postupujte podľa pokynov uvedených v časti *Pred prácou na počítači*.
2. Demontujte *batériu*.
3. Demontujte *pamäťovú kartu*.
4. Demontujte *prístupový panel*.
5. Demontujte *pevný disk*.
6. Demontujte *klávesnicu*.
7. Demontujte *opierku dlaní*.
8. Odpojte kábel reproduktora od konektora na systémovej doske.



9. Uvoľnite reproduktor z istiace podpier.



10. Uvoľníte kábel reproduktora z vodiaceho kanála.



11. Nadvihnite reproduktory a vyberte ich z počítača.

## Inštalácia reproduktora

1. Umiestnite kábel reproduktora do vodiaceho kanála.
2. Nainštalujte reproduktor na istiace podpery.
3. Zapojte kábel reproduktora.
4. Nainštalujte *opierku dlaní*.
5. Nainštalujte *klávesnicu*.
6. Nainštalujte *pevný disk*.
7. Nainštalujte *prístupový panel*.
8. Nainštalujte *pamäťovú kartu*.
9. Nainštalujte *batériu*.

**10.** Postupujte podľa pokynov uvedených v časti *Po dokončení práce v počítači*.

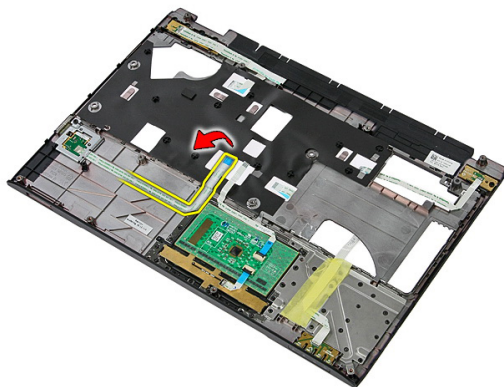




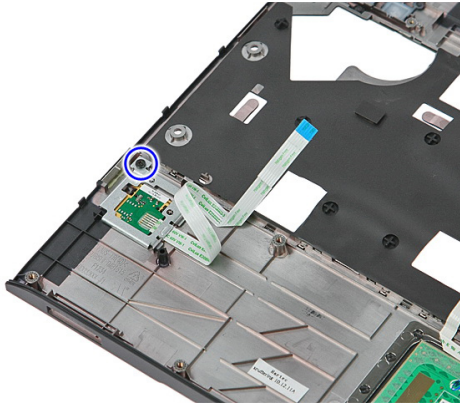
# Snímač odtlačkov prstov

## Demontáž snímača odtlačkov prstov

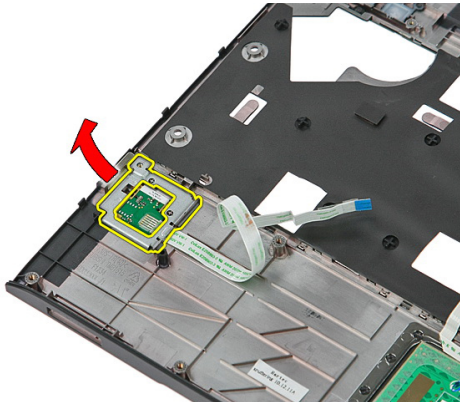
1. Postupujte podľa pokynov uvedených v časti *Pred prácou na počítači*.
2. Demontujte *batériu*.
3. Demontujte *pamäťovú kartu*.
4. Demontujte *prístupový panel*.
5. Demontujte *pevný disk*.
6. Demontujte *klávesnicu*.
7. Demontujte *opierku dlaní*.
8. Uvoľnite kábel snímača odtlačkov prstov prilepený k opierke dlaní.



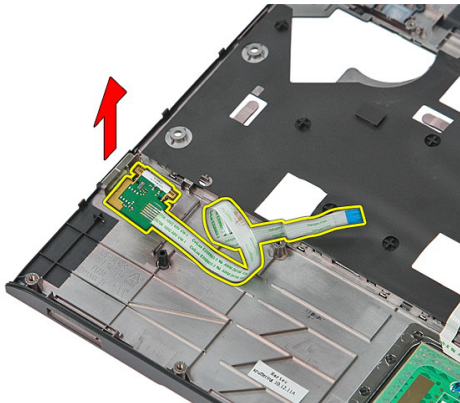
9. Odskrutkujte skrutku, ktorá drží konzolu snímača odtlačkov prstov.



10. Nadvihnite konzolu snímača odtlačkov prstov do uhla a vyberte ju z počítača.



11. Nadvihnite dosku snímača odtlačkov prstov a vyberte ju.



## Inštalácia snímača odtlačkov prstov

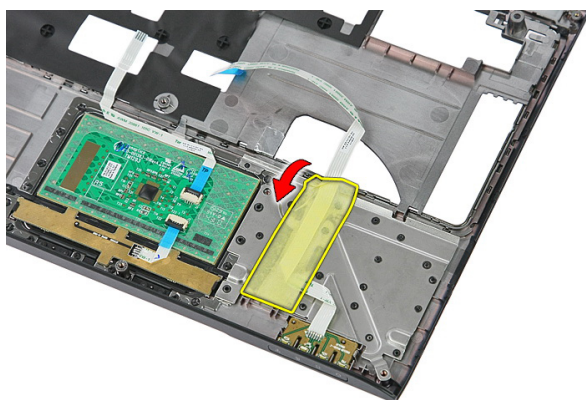
1. Nainštalujte dosku a konzolu snímača odtlačkov prstov.
2. Zaskrutkujte skrutky, ktoré držia konzolu snímača odtlačkov prstov.
3. Pripevnite kábel snímača odtlačkov prstov k opierke dlaní.
4. Nainštalujte *opierku dlaní*.
5. Nainštalujte *klávesnicu*.
6. Nainštalujte *pevný disk*.
7. Nainštalujte *prístupový panel*.
8. Nainštalujte *pamäťovú kartu*.
9. Nainštalujte *batériu*.
10. Postupujte podľa pokynov uvedených v časti *Po dokončení práce v počítači*.



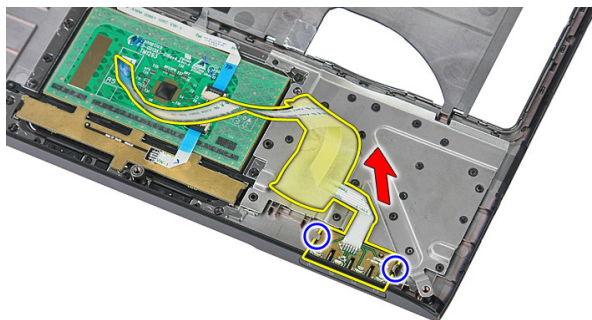
# Doska s diódami LED

## Demontáž dosky s diódami LED

1. Postupujte podľa pokynov uvedených v časti *Pred prácou na počítači*.
2. Demontujte *batériu*.
3. Demontujte *pamäťovú kartu*.
4. Demontujte *prístupový panel*.
5. Demontujte *pevný disk*.
6. Demontujte *klávesnicu*.
7. Demontujte *opierku dlaní*.
8. Odlúpte pásku, ktorá drží dosku s diódami LED.



9. Páčením uvoľnite poistky, ktoré držia dosku s diódami LED, potom ju nadvihnite a odstráňte z počítača.



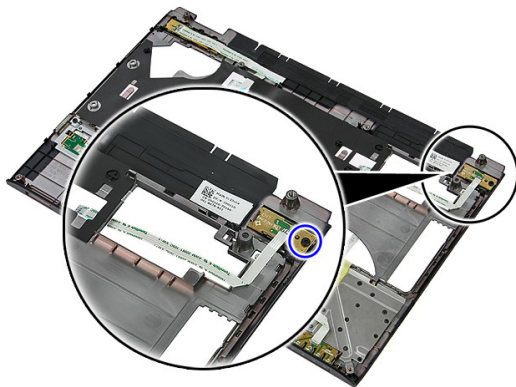
## Inštalácia dosky s diódami LED

1. Uzamknite poistky na doske s diódami LED.
2. Prilepením pásky uchyťte dosku s diódami LED.
3. Nainštalujte *opierku dlaní*.
4. Nainštalujte *klávesnicu*.
5. Nainštalujte *pevný disk*.
6. Nainštalujte *prístupový panel*.
7. Nainštalujte *pamäťovú kartu*.
8. Nainštalujte *batériu*.
9. Postupujte podľa pokynov uvedených v časti *Po dokončení práce v počítači*.

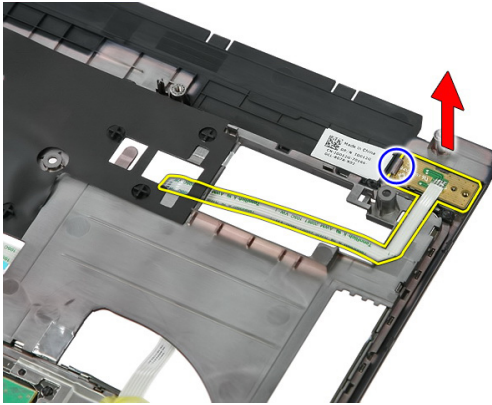
# Doska s tlačidlom napájania

## Demontáž dosky s tlačidlom napájania

1. Postupujte podľa pokynov uvedených v časti *Pred prácou na počítači*.
2. Demontujte *batériu*.
3. Demontujte *pamäťovú kartu*.
4. Demontujte *prístupový panel*.
5. Demontujte *pamäť*.
6. Demontujte *pevný disk*.
7. Demontujte *klávesnicu*.
8. Demontujte *opierku dlaní*.
9. Odskrutkujte skrutku, ktorá drží dosku s tlačidlom napájania.



10. Páčením uvoľnite poistku dosky s tlačidlom napájania, potom ju nadvihnite a odstráňte z počítača.



## Inštalácia dosky s tlačidlom napájania

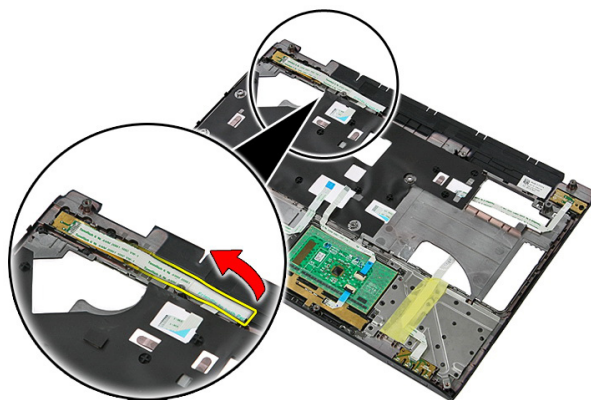
1. Nainštalujte dosku s tlačidlom napájania a dotiahnite skrutku.
2. Nainštalujte *opierku dlaní*.
3. Nainštalujte *klávesnicu*.
4. Nainštalujte *pevný disk*.
5. Nainštalujte *pamäť*.
6. Nainštalujte *prístupový panel*.
7. Nainštalujte *pamäť ovú kartu*.
8. Nainštalujte *batériu*.
9. Postupujte podľa pokynov uvedených v časti *Po dokončení práce v počítači*.



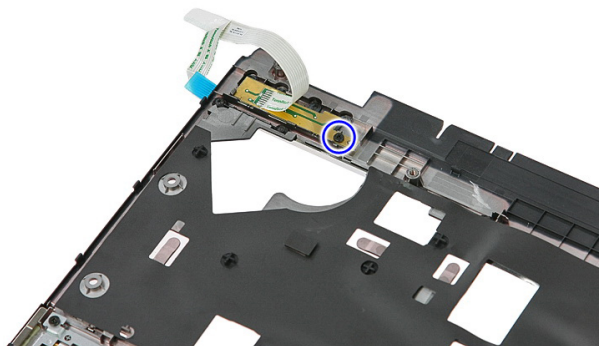
# Doska s tlačidlom rýchleho spúšťania

## Demontáž dosky s tlačidlom rýchleho spúšťania

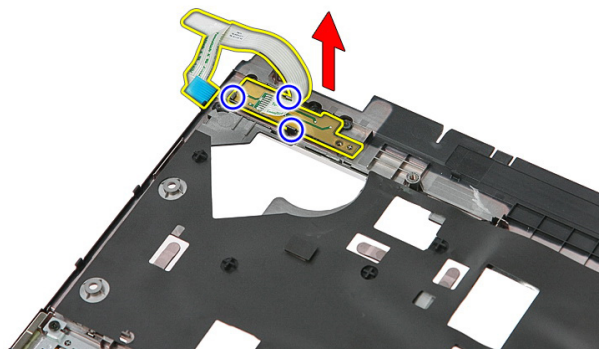
1. Postupujte podľa pokynov uvedených v časti *Pred prácou na počítači*.
2. Demontujte *batériu*.
3. Demontujte *pamäťovú kartu*.
4. Demontujte *prístupový panel*.
5. Demontujte *pamäť*.
6. Demontujte *pevný disk*.
7. Demontujte *klávesnicu*.
8. Demontujte *opierku dlaní*.
9. Odlepte kábel dosky s tlačidlom rýchleho spúšťania od opierky dlaní.



10. Odskrutkujte skrutku, ktorá drží dosku s tlačidlom rýchleho spúšťania.



11. Páčením uvoľníte poistky dosky s tlačidlom rýchleho spúšťania, potom ju nadvihnite a odstráňte z počítača.



## Inštalácia dosky s tlačidlom rýchleho spúšťania

1. Nainštalujte dosku s tlačidlom rýchleho spúšťania a dotiahnite skrutku.
2. Pripevnite kábel dosky s tlačidlom s tlačidlom rýchleho spúšťania k opierke dlaní.
3. Nainštalujte *opierku dlaní*.
4. Nainštalujte *klávesnicu*.
5. Nainštalujte *pevný disk*.
6. Nainštalujte *pamäť*.
7. Nainštalujte *prístupový panel*.
8. Nainštalujte *pamäťovú kartu*.
9. Nainštalujte *batériu*.

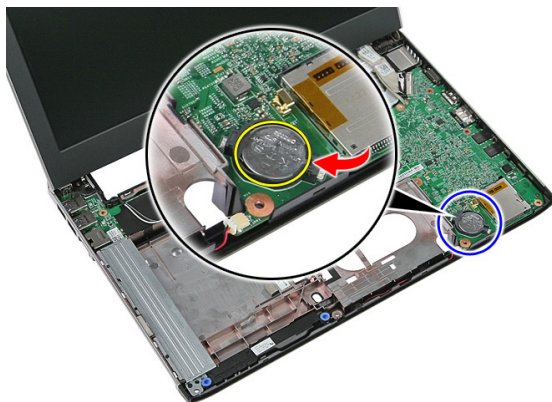
**10.** Postupujte podľa pokynov uvedených v časti *Po dokončení práce v počítači*.



# Gombíková batéria

## Demontáž gombíkovej batérie

1. Postupujte podľa pokynov uvedených v časti *Pred prácou na počítači*.
2. Demontujte *batériu*.
3. Demontujte *pamäťovú kartu*.
4. Demontujte *prístupový panel*.
5. Demontujte *pevný disk*.
6. Demontujte *klávesnicu*.
7. Demontujte *opierku dlaní*.
8. Páčením uvoľnite západky, ktoré držia gombíkovú batériu na systémovej doske.



## Inštalácia gombíkovej batérie

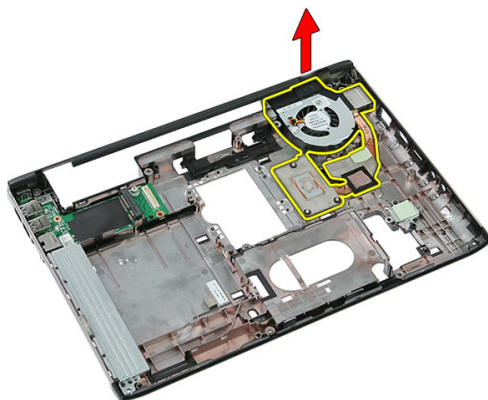
1. Vložte gombíkovú batériu do otvoru a zatlačte ju, kým nezaklapne na miesto.
2. Nainštalujte *opierku dlaní*.
3. Nainštalujte *klávesnicu*.
4. Nainštalujte *pevný disk*.

5. Nainštalujte *prístupový panel*.
6. Nainštalujte *pamäťovú kartu*.
7. Nainštalujte *batériu*.
8. Postupujte podľa pokynov uvedených v časti *Po dokončení práce v počítači*.

# Chladič

## Demontáž chladiča

1. Postupujte podľa pokynov uvedených v časti *Pred prácou na počítači*.
2. Demontujte *batériu*.
3. Demontujte *pamäť ovú kartu*.
4. Demontujte *prístupový panel*.
5. Demontujte *pamäť*.
6. Demontujte *kartu WLAN*.
7. Demontujte *optickú jednotku*.
8. Demontujte *pevný disk*.
9. Demontujte *klávesnicu*.
10. Demontujte *kartu WWAN*.
11. Demontujte *opierku dlaní*.
12. Demontujte *zostavu displeja*.
13. Demontujte *systémovú dosku*.
14. Zdvihnite zostavu chladiča a ventilátora a odstráňte ju zo systémovej dosky.



# Inštalácia chladiča

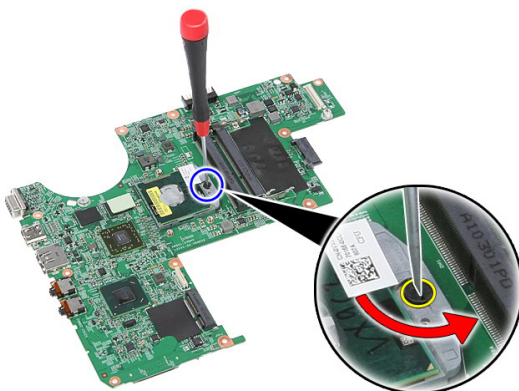
1. Nainštalujte chladič do zásuvky.
2. Nainštalujte *systémovú dosku*.
3. Nainštalujte *zostavu displeja*.
4. Nainštalujte *opierku dlaní*.
5. Nainštalujte *kartu WWAN*.
6. Nainštalujte *klávesnicu*.
7. Nainštalujte *pevný disk*.
8. Nainštalujte *optickú jednotku*.
9. Nainštalujte *kartu WLAN*.
10. Nainštalujte *pamäť*.
11. Nainštalujte *prístupový panel*.
12. Nainštalujte *pamäťovú kartu*.
13. Nainštalujte *bateriu*.
14. Postupujte podľa pokynov uvedených v časti *Po dokončení práce v počítači*.



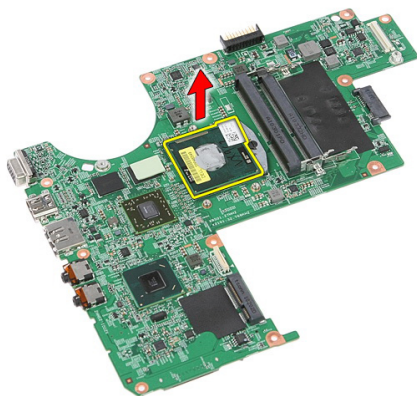
# Processor

## Demontáž procesora

1. Postupujte podľa pokynov uvedených v časti *Pred prácou na počítači*.
2. Demontujte *batériu*.
3. Demontujte *pamäťovú kartu*.
4. Demontujte *prístupový panel*.
5. Demontujte *pamäť*.
6. Demontujte *kartu WLAN*.
7. Demontujte *optickú jednotku*.
8. Demontujte *pevný disk*.
9. Demontujte *klávesnicu*.
10. Demontujte *kartu WWAN*.
11. Demontujte *opierku dlaní*.
12. Demontujte *zostavu displeja*.
13. Demontujte *systémovú dosku*.
14. Pomocou plochého skrutkovača otáčajte vačkovú poistku procesora doľava.



15. Zdvihnite procesor a vyberte ho zo systémovej dosky.



## Inštalácia procesora

1. Vložte procesor do päťice procesora. Uistite sa, že je procesor spoľahlivo osadený.
2. Uťahnite vačkovú poistku otočením doprava.
3. Nainštalujte *systemovú dosku*.
4. Nainštalujte *zostavu displeja*.
5. Nainštalujte *opierku dlaní*.
6. Nainštalujte *kartu WWAN*.
7. Nainštalujte *klávesnicu*.
8. Nainštalujte *pevný disk*.
9. Nainštalujte *optickú jednotku*.
10. Nainštalujte *kartu WLAN*.
11. Nainštalujte *pamäť*.
12. Nainštalujte *prístupový panel*.
13. Nainštalujte *pamäťovú kartu*.
14. Nainštalujte *batériu*.
15. Postupujte podľa pokynov uvedených v časti *Po dokončení práce v počítači*.

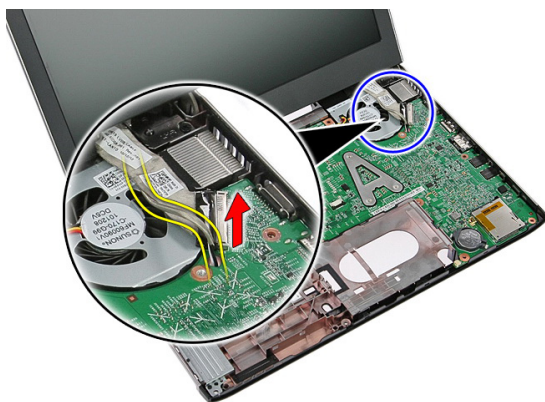
# Zostava displeja

## Demontáž zostavy displeja

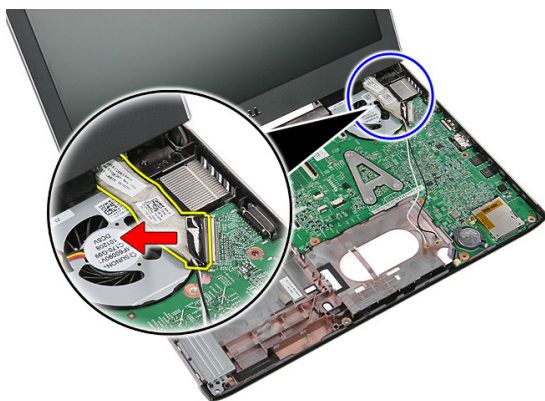
1. Postupujte podľa pokynov uvedených v časti *Pred prácou na počítači*.
2. Demontujte *batériu*.
3. Demontujte *pamäťovú kartu*.
4. Demontujte *prístupový panel*.
5. Demontujte *kartu WLAN*.
6. Demontujte *pevný disk*.
7. Demontujte *klávesnicu*.
8. Demontujte *kartu WWAN*.
9. Demontujte *opierku dlaní*.
10. Odpojte anténne káble v vodiaceho kanála.



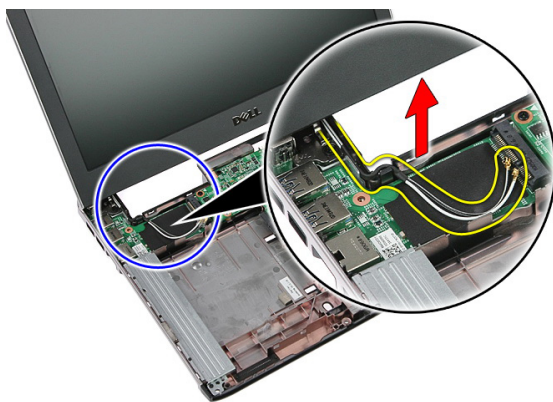
11. Vytiahnite anténne káble z vodiaceho otvoru.



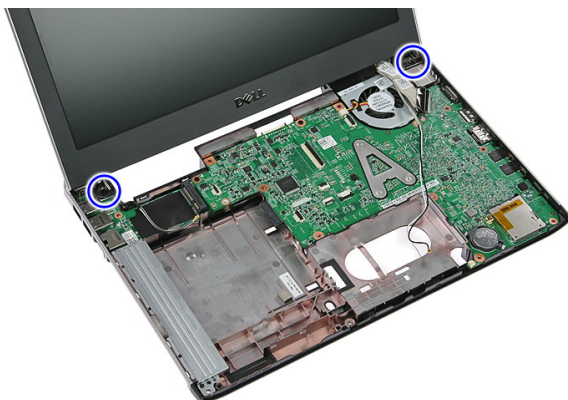
12. Odpojte kábel displeja od systémovej dosky.



13. Uvoľnite káble WWAN z vodiaceho kanála.



14. Vyberte skrutky, ktoré držia zostavu displeja v počítači.



15. Nadvihnite zostavu displeja, posuňte ju smerom dopredu a vyberte ju z počítača.



## Inštalácia zostavy displeja

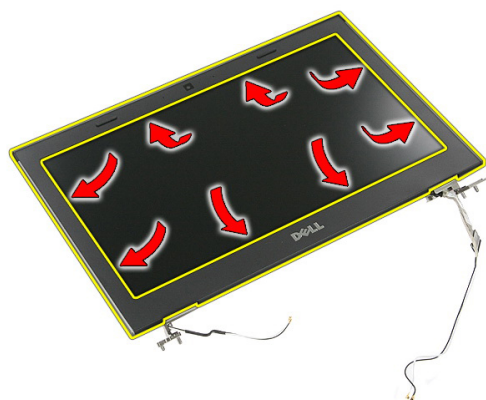
1. Zostavu displeja pripevnite k základni počítača.
2. Uťahnite skrutky, ktoré držia zostavu displeja.
3. Káble antény vložte do vodiacich kanálov.
4. Pripojte kábel displeja k systémovej doske.
5. Pripojte anténne káble k nainštalovaným bezdrôtovým zariadeniam.
6. Nainštalujte *opierku dlaní*.
7. Nainštalujte *kartu WWAN*.
8. Nainštalujte *klávesnicu*.
9. Nainštalujte *pevný disk*.

10. Nainštalujte *kartu WLAN*.
11. Nainštalujte *prístupový panel*.
12. Nainštalujte *pamäťovú kartu*.
13. Nainštalujte *batériu*.
14. Postupujte podľa pokynov uvedených v časti *Po dokončení práce v počítači*.

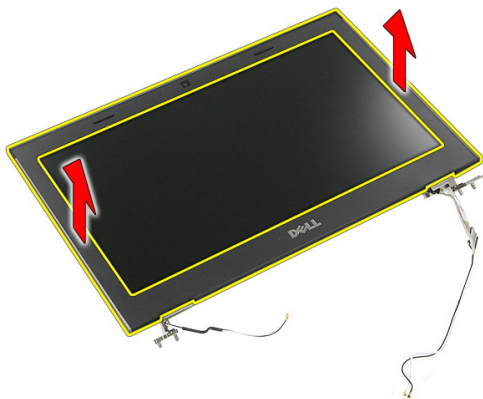
# Rám displeja

## Demontáž rámu displeja

1. Postupujte podľa pokynov uvedených v časti *Pred prácou na počítači*.
2. Demontujte *batériu*.
3. Demontujte *pamäťovú kartu*.
4. Demontujte *prístupový panel*.
5. Demontujte *kartu WLAN*.
6. Demontujte *pevný disk*.
7. Demontujte *klávesnicu*.
8. Demontujte *kartu WWAN*.
9. Demontujte *opierku dlaní*.
10. Demontujte *zostavu displeja*.
11. Plastové rydlo zasuňte pod rám displeja a vypáčte ho zo zostavy displeja.



12. Nadvihnite rám displeja a odnímte ho zo zostavy displeja.



## Inštalácia rámu displeja

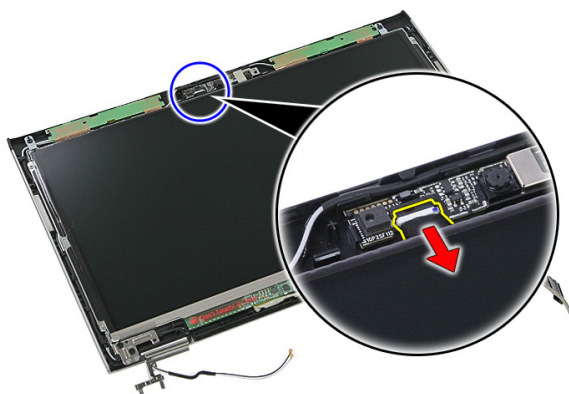
1. Rám displeja položte na počítač.
2. Počnúc od spodného okraja, tlakom na rám displeja uchyťte západky.
3. Pokračujte po stranách k hornému kraju.
4. Nainštalujte *opierku dlaní*.
5. Nainštalujte *kartu WWAN*.
6. Nainštalujte *klávesnicu*.
7. Nainštalujte *pevný disk*.
8. Nainštalujte *kartu WLAN*.
9. Nainštalujte *prístupový panel*.
10. Nainštalujte *pamäťovú kartu*.
11. Nainštalujte *batériu*.
12. Postupujte podľa pokynov uvedených v časti *Po dokončení práce v počítači*.



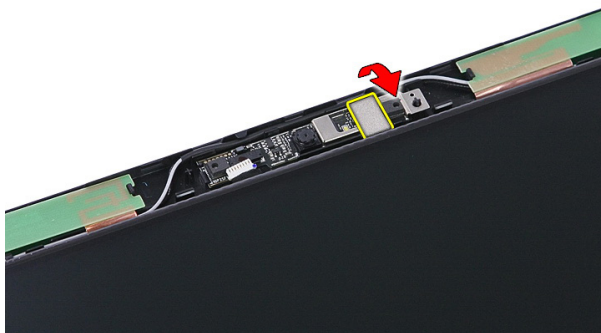
# Kamera

## Demontáž kamery

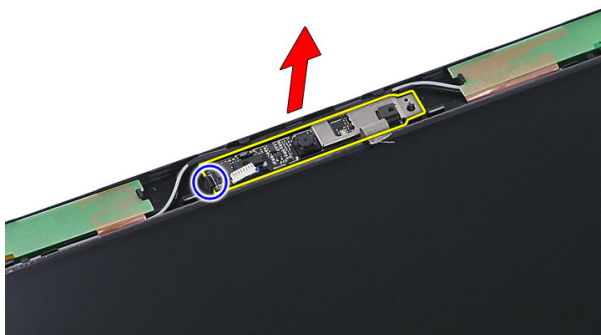
1. Postupujte podľa pokynov uvedených v časti *Pred prácou na počítači*.
2. Demontujte *batériu*.
3. Demontujte *pamäťovú kartu*.
4. Demontujte *prístupový panel*.
5. Demontujte *kartu WLAN*.
6. Demontujte *pevný disk*.
7. Demontujte *klávesnicu*.
8. Demontujte *kartu WWAN*.
9. Demontujte *opierku dlaní*.
10. Demontujte *zostavu displeja*.
11. Demontujte *rám displeja*.
12. Odpojte kábel kamery.



13. Stiahnite pásku, ktorá drží kameru.



14. Vypáňte poistku, potom nadvihnite kameru.



## Inštalácia kamery

1. Nainštalujte kameru displeja a pripojte kábel kamery.
2. Nalepte naspäť pásku, ktorá drží kameru displeja.
3. Nainštalujte *rám displeja*.
4. Nainštalujte *zostavu displeja*.
5. Nainštalujte *opierku dlaní*.
6. Nainštalujte *kartu WWAN*.
7. Nainštalujte *klávesnicu*.
8. Nainštalujte *pevný disk*.
9. Nainštalujte *kartu WLAN*.
10. Nainštalujte *prístupový panel*.

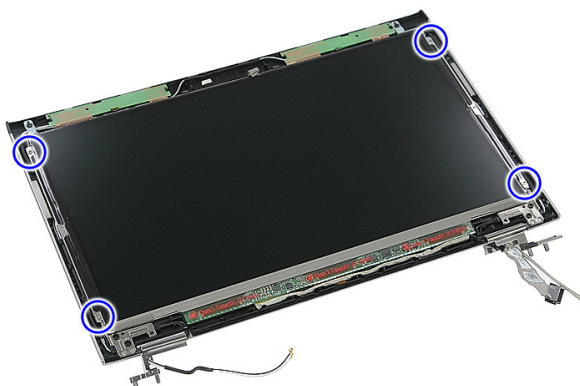
11. Nainštalujte *pamäťovú kartu*.
12. Nainštalujte *batériu*.
13. Postupujte podľa pokynov uvedených v časti *Po dokončení práce v počítači*.



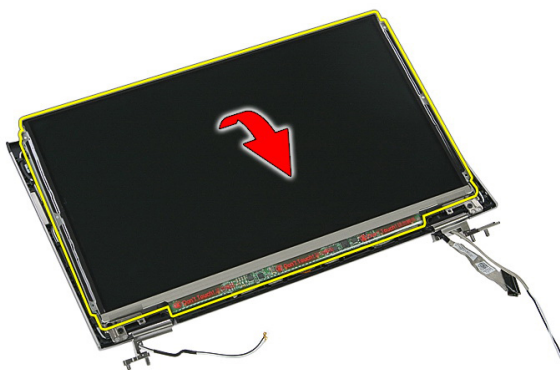
# Panel displeja

## Demontáž panela displeja

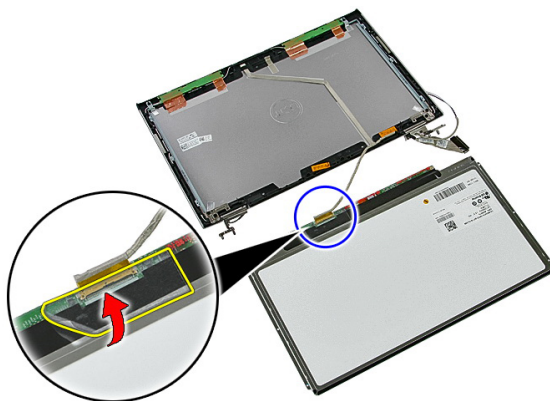
1. Postupujte podľa pokynov uvedených v časti *Pred prácou na počítači*.
2. Demontujte *batériu*.
3. Demontujte *pamäťovú kartu*.
4. Demontujte *prístupový panel*.
5. Demontujte *kartu WLAN*.
6. Demontujte *pevný disk*.
7. Demontujte *klávesnicu*.
8. Demontujte *kartu WWAN*.
9. Demontujte *opierku dlaní*.
10. Demontujte *zostavu displeja*.
11. Demontujte *rám displeja*.
12. Odskrutkujte skrutky, ktorými je panel displeja pripevnený k zostave displeja.



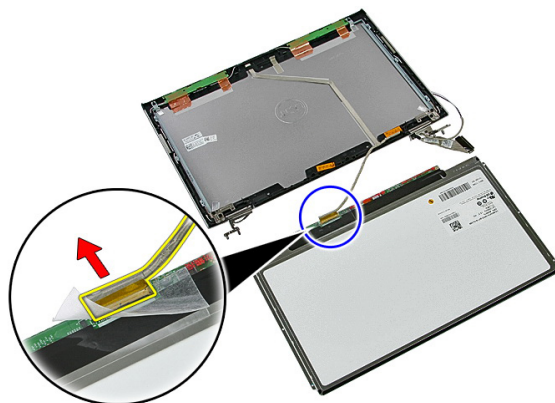
13. Vyberte panel displeja zo zostavy displeja.



14. Odstráňte pásku, ktorou je kábel displeja uchytený k panelu displeja.



15. Odpojte kábel panelu displeja od konektora na paneli.



## Inštalácia panela displeja

1. Nainštalujte kábel displeja na panel displeja.
2. Znovu nalepte pásku, ktorá drží kábel displeja na paneli displeja.
3. Nainštalujte skrutky, ktorými je panel displeja pripevnený k zostave displeja.
4. Nainštalujte *rám displeja*.
5. Namontujte *zostavu displeja*.
6. Nainštalujte *opierku dlaní*.
7. Nainštalujte *kartu WWAN*.
8. Nainštalujte *klávesnicu*.
9. Nainštalujte *pevný disk*.
10. Nainštalujte *kartu WLAN*.
11. Nainštalujte *prístupový panel*.
12. Nainštalujte *pamäťovú kartu*.
13. Nainštalujte *batériu*.
14. Postupujte podľa pokynov uvedených v časti *Po dokončení práce v počítači*.





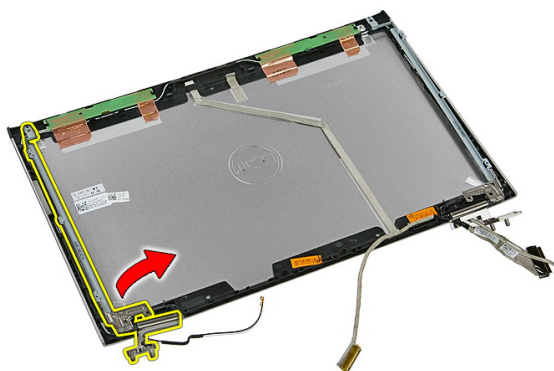
# Konzoly a závesy displeja

## Demontáž konzol a závesov displeja

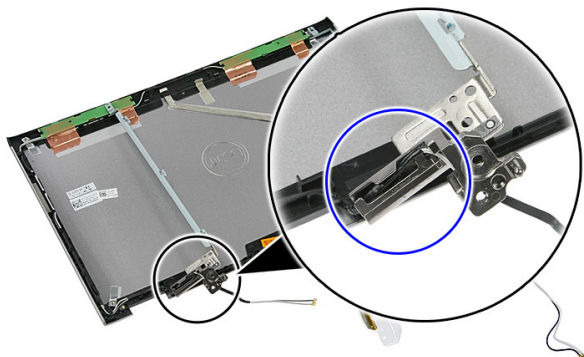
1. Postupujte podľa pokynov uvedených v časti *Pred prácou na počítači*.
2. Demontujte *batériu*.
3. Demontujte *pamäťovú kartu*.
4. Demontujte *prístupový panel*.
5. Demontujte *kartu WLAN*.
6. Demontujte *pevný disk*.
7. Demontujte *klávesnicu*.
8. Demontujte *kartu WWAN*.
9. Demontujte *opierku dlaní*.
10. Demontujte *zostavu displeja*.
11. Demontujte *rám displeja*.
12. Demontujte *panel displeja*.
13. Odskrutkujte skrutky, ktoré držia konzoly displeja a závesy na zostave displeja.



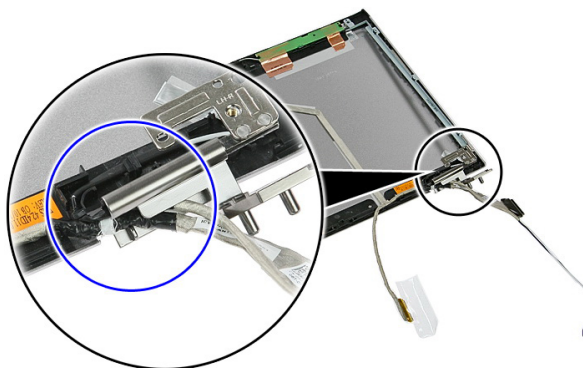
14. Obráťte ľavú konzolu a záves displeja.



15. Uvoľnite káble z ľavého zavesu, potom odstráňte ľavú konzolu a záves displeja.



16. Uvoľnite káble z pravého zavesu, potom odstráňte pravú konzolu a záves displeja.



## Inštalácia konzol a závesov displeja

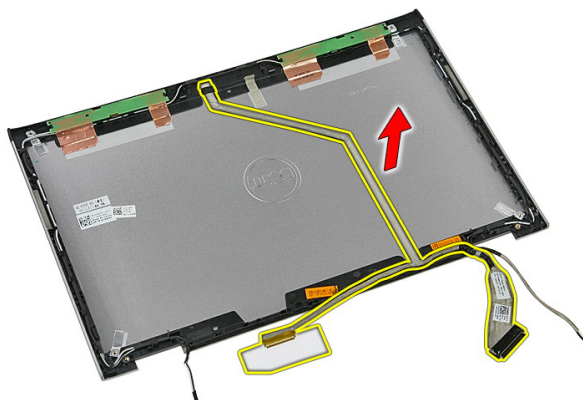
1. Nainštalujte konzoly a závesy displeja.
2. Zaskrutkujte skrutky, ktoré držia konzoly displeja a závesy na zostave displeja.
3. Vložte káble do pravého a ľavého závesu.
4. Nainštalujte *panel displeja*.
5. Nainštalujte *rám displeja*.
6. Namontujte *zostavu displeja*.
7. Nainštalujte *opierku dlaní*.
8. Nainštalujte *kartu WWAN*.
9. Nainštalujte *klávesnicu*.
10. Nainštalujte *pevný disk*.
11. Nainštalujte *kartu WLAN*.
12. Nainštalujte *prístupový panel*.
13. Nainštalujte *pamäťovú kartu*.
14. Nainštalujte *batériu*.
15. Postupujte podľa pokynov uvedených v časti *Po dokončení práce v počítači*.



# Kábel displeja

## Demontáž kábla displeja

1. Postupujte podľa pokynov uvedených v časti *Pred prácou na počítači*.
2. Demontujte *batériu*.
3. Demontujte *pamäťovú kartu*.
4. Demontujte *prístupový panel*.
5. Demontujte *kartu WLAN*.
6. Demontujte *pevný disk*.
7. Demontujte *klávesnicu*.
8. Demontujte *kartu WWAN*.
9. Demontujte *opierku dlaní*.
10. Demontujte *zostavu displeja*.
11. Demontujte *rám displeja*.
12. Demontujte *panel displeja*.
13. Demontujte *konzoly a závesy displeja*.
14. Odlepte kábel displeja od krytu displeja a vyberte ho zo zostavy displeja.



## Inštalácia kábla displeja

1. Nainštalujte kábel displeja nalepením ku krytu displeja.
2. Nainštalujte *konzoly a závesy displeja*.
3. Nainštalujte *panel displeja*.
4. Nainštalujte *kameru displeja*.
5. Nainštalujte *rám displeja*.
6. Nainštalujte *zostavu displeja*.
7. Nainštalujte *opierku dlaní*.
8. Nainštalujte *kartu WWAN*.
9. Nainštalujte *klávesnicu*.
10. Nainštalujte *pevný disk*.
11. Nainštalujte *kartu WLAN*.
12. Nainštalujte *prístupový panel*.
13. Nainštalujte *pamäťovú kartu*.
14. Nainštalujte *batériu*.
15. Postupujte podľa pokynov uvedených v časti *Po dokončení práce v počítači*.

# Systémová doska

## Demontáž systémovej dosky

1. Postupujte podľa pokynov uvedených v časti *Pred prácou na počítači*.
2. Demontujte *batériu*.
3. Demontujte *pamäťovú kartu*.
4. Demontujte *prístupový panel*.
5. Demontujte *pamäť*.
6. Demontujte *kartu WLAN*.
7. Demontujte *optickú jednotku*.
8. Demontujte *pevný disk*.
9. Demontujte *klávesnicu*.
10. Demontujte *kartu WWAN*.
11. Demontujte *opierku dlaní*.
12. Demontujte *zostavu displeja*.
13. Uvoľnite skrutky, ktorými je chladič pripevnený k systémovej doske.



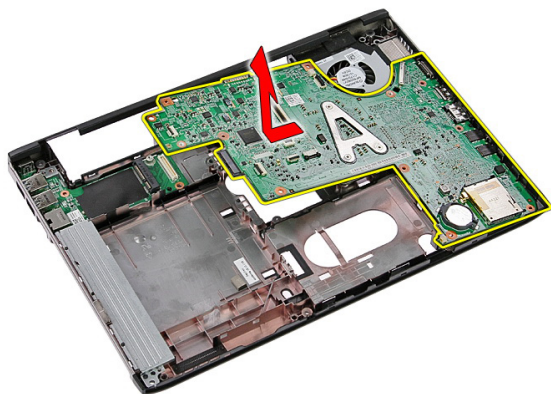
14. Odpojte kábel ventilátora, ktorý pripája chladič k systémovej doske.



15. Vyberte skrutky, ktoré zaisťujú systémovú dosku v počítači.



16. Systémovú dosku vydvihnite z počítača.





## Inštalácia systémovej dosky

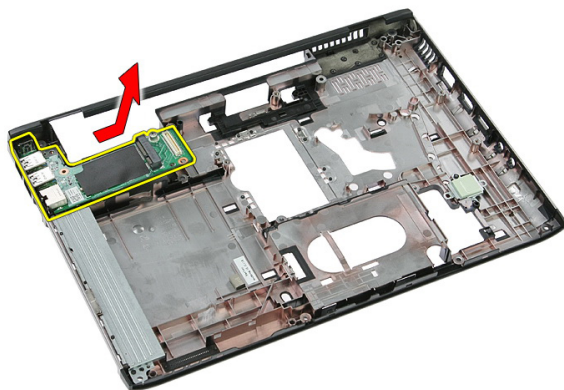
1. Zarovnajte systémovú dosku s konektormi portov na zadnej strane skrinky a umiestnite systémovú dosku do počítača.
2. Zaskrutkujte skrutky, ktoré držia systémovú dosku na mieste.
3. Namontujte späť kábel ventilátora.
4. Zaskrutkujte skrutky, ktoré držia chladič na systémovej doske.
5. Nainštalujte *zostavu displeja*.
6. Nainštalujte *opierku dlaní*.
7. Nainštalujte *kartu WWAN*.
8. Nainštalujte *klávesnicu*.
9. Nainštalujte *pevný disk*.
10. Nainštalujte *optickú jednotku*.
11. Nainštalujte *kartu WLAN*.
12. Nainštalujte *pamäť*.
13. Nainštalujte *prístupový panel*.
14. Nainštalujte *pamäťovú kartu*.
15. Nainštalujte *batériu*.
16. Postupujte podľa pokynov uvedených v časti *Po dokončení práce v počítači*.



# Vstupno-výstupná doska

## Demontáž vstupno-výstupnej (I/O) dosky

1. Postupujte podľa pokynov uvedených v časti *Pred prácou na počítači*.
2. Demontujte *batériu*.
3. Demontujte *pamäťovú kartu*.
4. Demontujte *prístupový panel*.
5. Demontujte *kartu WLAN*.
6. Demontujte *optickú jednotku*.
7. Demontujte *pevný disk*.
8. Demontujte *klávesnicu*.
9. Demontujte *kartu WWAN*.
10. Demontujte *opierku dlaní*.
11. Demontujte *zostavu displeja*.
12. Demontujte *systémovú dosku*.
13. Nadvihnite vstupno-výstupnú dosku do uhla a vyberte ju z počítača.



## Inštalácia vstupno-výstupnej dosky

1. Nainštalujte vstupno-výstupnú dosku do zásuvky.
2. Nainštalujte *systémovú dosku*.
3. Nainštalujte *zostavu displeja*.
4. Nainštalujte *opierku dlaní*.
5. Nainštalujte *kartu WWAN*.
6. Nainštalujte *klávesnicu*.
7. Nainštalujte *pevný disk*.
8. Nainštalujte *optickú jednotku*.
9. Nainštalujte *kartu WLAN*.
10. Nainštalujte *pamäť*.
11. Nainštalujte *prístupový panel*.
12. Nainštalujte *pamäťovú kartu*.
13. Nainštalujte *batériu*.
14. Postupujte podľa pokynov uvedených v časti *Po dokončení práce v počítači*.


# Nastavenie systému

## Prehľad programu System Setup (Nastavenie systému)

Program System Setup (Nastavenie systému) vám umožňuje:


- zmenu informácií o konfigurácii systému po pridaní, zmene alebo odstránení hardvéru z počítača,
- nastavenie alebo zmenu možnosti voliteľnú používateľom, napr. hesla používateľa,
- prečítanie aktuálneho množstva pamäte alebo nastavenie typu nainštalovaného pevného disku.

Pred použitím programu System Setup (Nastavenie systému) sa odporúča, aby ste si zapísali informácie o nastavení systému na obrazovke pre prípad potreby ich použitia v budúcnosti.

 **VAROVANIE:** Ak nie ste počítačový expert, nemeňte nastavenia tohto programu. Niektoré nastavenia môžu narušiť správnu funkciu počítača.

## Spustenie programu System Setup (Nastavenie systému)

1. Zapnite (alebo reštartujte) počítač.
2. Keď sa zobrazí modré logo DELL, musíte čakať, kým sa neukáže výzva F2.
3. Keď sa zobrazí výzva F2, ihneď stlačte kláves <F2>.

 **POZNÁMKA:** Výzva F2 znamená, že sa klávesnica inicializovala. Táto výzva sa môže zobraziť iba na krátky čas, preto treba pozorne sledovať displej a hneď pri jej objavení stlačiť kláves <F2>. Ak stlačíte kláves <F2> skôr, než sa táto výzva objaví, nebude to mať žiadny účinok.

4. Ak budete čakať prídlho a zobrazí sa logo operačného systému, vyčkajte až kým neuvidíte pracovnú plochu Microsoft Windows, potom vypnite počítač a skúste znovu.

# Obrazovky programu System Setup (Nastavenie systému)

**Ponuka** – Zobrazuje sa v hornej časti okna System Setup (Nastavenie systému). Toto pole zabezpečuje ponuku pre prístup k možnostiam programu System Setup (Nastavenie systému). Na navigáciu použite klávesy < šípka doľava > a < šípka doprava >. Keď sa zvýrazní možnosť **ponuky**, v **zozname možností** sa uvedú možnosti, ktoré definujú hardvér nainštalovaný v počítači.

**Zoznam možností** – Zobrazuje sa na ľavej strane okna System Setup (Nastavenie systému). V tomto okne sú uvedené funkcie, ktoré definujú konfiguráciu vášho počítača, vrátane nainštalovaného hardvéru, úspory energie a bezpečnostných funkcií. V zozname sa môžete pohybovať pomocou šípok nahor a nadol. Po označení možnosti sa v **oblasti možností** zobrazia aktuálne a dostupné nastavenia tejto možnosti.

**Oblasť možností** – Zobrazuje sa na pravej strane **zoznamu možností** a obsahuje informácie o jednotlivých možnostiach v **zozname možností**. V tomto poli si môžete pozrieť informácie o vašom počítači a zmeniť aktuálne nastavenia. Na vykonanie zmien aktuálnych nastavení stlačte kláves <Enter>. Pre návrat **do zoznamu možností** stlačte kláves <Esc>.

**Pomoc** – Zobrazuje sa na pravej strane okna System Setup (Nastavenie systému) a obsahuje informácie o možnosti zvolenej v **zozname možností**.



**POZNÁMKA:** Nie všetky nastavenia uvedené v oblasti možnosti je možné meniť.

**Funkcie klávesov** – Zobrazí sa pod **oblasťou možnosti** a uvádza klávesy a ich funkcie v aktívnom okne System Setup (Nastavenie systému).

Na navigáciu obrazovkami programu System Setup (Nastavenie systému) používajte nasledujúce klávesy:

Kláves	Činnosť
< F2 >	Zobrazenie informácií o vybratej položke v programe System Setup (Nastavenie systému).

Kláves	Činnosť
< Esc >	Zatvorenie aktuálneho zobrazenia alebo prepnutie aktuálneho zobrazenia na stránku <b>Exit</b> (Skončiť) v programe System Setup (Nastavenie systému).
< šípka nahor > alebo < šípka nadol >	Výber položky na zobrazenie.
< šípka doľava > alebo < šípka doprava >	Výber ponuky na zobrazenie.
- alebo +	Zmena existujúcej hodnoty položky.
< Enter >	Výber vedľajšej ponuky alebo spustenie príkazu.
< F9 >	Načítanie predvoleného nastavenia.
< F10 >	Uloženie aktuálnej konfigurácie a ukončenie programu System Setup (Nastavenie systému).

## Možnosti programu System Setup (Nastavenie systému)

### Main (Hlavné)

<b>System Information</b>	Zobrazí číslo modelu počítača.
System Date	Obnoví dátum vnútorného kalendára počítača.
System Time	Obnoví čas vnútorných hodín počítača.
BIOS Version	Zobrazí číslo revízie BIOS.
Product Name	Zobrazí názov produktu a číslo modelu.
Service Tag	Zobrazí servisný štítok počítača.
Asset Tag	Zobrazuje inventárny štítok počítača (ak je k dispozícii).

### Processor Information (Informácie o procesore)

CPU Type	Zobrazí typ procesora.
CPU Speed	Zobrazí frekvenciu procesora.

CPU ID	Zobrazí identifikátor procesora.
L1 Cache Size	Zobrazuje veľkosť vyrovnávacej pamäte úrovne 1 procesora.
L2 Cache Size	Zobrazuje veľkosť vyrovnávacej pamäte úrovne 2 procesora.
L3 Cache Size	Zobrazuje veľkosť vyrovnávacej pamäte úrovne 3 procesora.

### **Memory Information (Informácie o pamäti)**

Extended Memory	Zobrazí veľkosť pamäte nainštalovanej do počítača.
System Memory	Zobrazí veľkosť vstavanej pamäte počítača.
Memory Speed	Zobrazí rýchlosť pamäte.

### **Device Information**

Fixed HDD	Zobrazí číslo modelu a kapacitu pevného disku.
SATA ODD	Zobrazí číslo modelu a kapacitu optického disku.
eSATA Device	Zobrazuje informácie o nainštalovanom zariadení eSATA.
AC Adapter Type	Zobrazí typ napájacieho adaptéra.

## **Advanced (Rozšírené)**

Intel SpeedStep	Povolenie alebo zakázanie funkcie Intel SpeedStep.	Predvolená hodnota: Enabled (Povolené)
Virtualization	Povolenie alebo zakázanie funkcie Intel Virtualization.	Predvolená hodnota: Enabled (Povolené)
Integrated NIC	Povolenie alebo zakázanie napájania sieťovej karty na doske.	Predvolená hodnota: Enabled (Povolené)
USB Emulation	Povolenie alebo zakázanie emulácie USB.	Predvolená hodnota: Enabled (Povolené)
USB Powershare	Umožňuje počítaču nabíjanie externých	Predvolená hodnota: Enabled (Povolené)



	zariadení z batérie systému cez port USB PowerShare, aj v prípade, že je počítač vypnutý.	
USB Wake Support	Povolí prebudenie počítača z pohotovostného režimu zariadeniami USB. Táto funkcia je aktívna, len ak je pripojený napájací adaptér.	Predvolená hodnota: Disabled (Zakázané)
SATA Operation	Zmena režimu radiča disku SATA na hodnotu ATA alebo AHCI.	Predvolená hodnota: AHCI
Adapter Warnings	Povoľuje alebo zakazuje varovania adaptéra.	Predvolená hodnota: Enabled (Povolené)
Function Key Behavior	Špecifikuje správanie funkčného klávesu <Fn>.	Predvolená hodnota: Function key first (Funkčné klávesy najprv)
Charger Behavior	Určuje, či sa má batéria počítača nabíjať, keď sa pripojí na napájací zdroj.	Predvolená hodnota: Enabled (Povolené)
Miscellaneous Devices	Tieto polia umožnia zapnúť alebo vypnúť rôzne zariadenia na doske.	

## Security (Zabezpečenie)

Set Service Tag	Toto pole zobrazuje servisný štítok vášho systému. Ak servisný štítok ešte nebol nastavený, v tomto poli ho môžete zadať.
Set Supervisor Password (Nastaviť heslo správcu)	Umožňuje zmeniť alebo odstrániť heslo správcu.
Set HDD Password	Umožňuje nastaviť heslo na internom pevnom disku (HDD) počítača.
Password Bypass	Umožní obísť výzvy na zadanie systémového hesla a hesla interného pevného disku počas reštartu systému/obnovenia činnosti zo stavu hlbokého spánku.

Computrace

Povoľuje alebo zakazuje funkciu  
Computrace v počítači.

## Boot (Zavedenie)

Boot Priority Order

Určí poradie rôznych zariadení, v ktorom bude počítač zavádzať operačný systém pri štarte.

Hard Disk Drives

Určí, z ktorého pevného disku môže počítač zaviesť systém.

USB Storage Device

Určí, z ktorého ukladacieho zariadenia USB môže počítač zaviesť systém.

CD/DVD ROM Drives

Určí, z ktorej mechaniky CD/DVD môže počítač zaviesť systém.

eSATA

Určí, z ktorého zariadenia eSATA môže počítač zaviesť systém.

Network

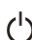



Určí, z ktorého sieťového zariadenia môže počítač zaviesť systém.

## Exit

Táto časť umožňuje uložiť, zrušiť zmeny alebo načítať predvolené nastavenia pred ukončením programu System Setup (Nastavenie systému).

# Diagnostika

## Kontrolky stavu zariadenia

-  Svieti, keď zapnete počítač, a bliká, keď je počítač v režime riadenia spotreby.
-  Svieti vtedy, keď počítač číta alebo zapisuje údaje.
-  Neprerušovaným svetlom alebo blikaním indikuje stav nabitia batérie.
-  Svieti vtedy, ak je povolená bezdrôtová sieť.

## Kontrolky stavu nabitia batérie

Ak je počítač pripojený do elektrickej zásuvky, indikátor batérie funguje takto:

- **Striedavo blikajúca žltá a biela kontrolka** – k laptopu ste pripojili neschválený alebo nepodporovaný napájací adaptér, ktorý nevyrobila spoločnosť Dell.
- **Striedavo blikajúca žltá kontrolka a rozsvietená biela kontrolka** – dočasné zlyhanie batérie s pripojeným napájacím adaptérom.
- **Trvalo svietiaci žltá kontrolka** – závažné zlyhanie batérie s pripojeným napájacím adaptérom.
- **Svetlá vypnuté** – batéria je v režime úplného nabitia a napájací adaptér je pripojený.
- **Biela kontrolka svieti** – batéria je v režime napájania s pripojeným napájacím adaptérom.

## Diagnostické zvukové kódy

V nasledujúcej tabuľke sú uvedené možné zvukové kódy, ktoré môže počítač vydať, keď váš počítač nie je schopný vykonávať samokontrolu po zapnutí.

<b>Přípntie</b>	<b>Možná příčina</b>	<b>Kroky odstraňovania poruchy</b>
1	Prebieha alebo zlyhal kontrolný súčet systému BIOS ROM.	Chyba systémovej dosky, porušený BIOS alebo chyba pamäte ROM
2	Nebola detegovaná žiadna RAM	Nebola detegovaná pamäť
3	<ul style="list-style-type: none"> <li>• Chyba čipovej sady (Čipová sada North a South Bridge, chyba DMA/IMR/časovača)</li> <li>• Zlyhanie testu hodín</li> <li>• Zlyhanie brány A20</li> <li>• Zlyhanie nadradeného I/O čipu</li> <li>• Zlyhanie testu radiča klávesnice</li> </ul>	Chyba systémovej dosky
4	Chyba čítania/zápisu RAM	Chyba pamäte
5	Zlyhanie napájania hodín reálneho času	Zlyhanie batérie CMOS
6	Zlyhanie testu systému Video BIOS	Chyba grafickej karty
7	Zlyhanie procesora	Zlyhanie procesora
8	Displej	Zlyhanie displeja

# Technické údaje



**POZNÁMKA:** Ponuka sa môže líšiť podľa oblasti. Nasledujúce technické údaje obsahujú len informácie, ktorých dodanie s počítačom je požadované zákonom. Ďalšie informácie týkajúce sa konfigurácie počítača získate kliknutím na položku **Štart** → **Pomoc a technická podpora**. Potom vyberte možnosť zobrazenia informácií o počítači.

---

## Informácie o systéme

---

Čipová sada:

Vostro 3350 / 3450 / 3550 / 3750

Intel HM67

Vostro 3555

AMD A70M

Procesor:

Vostro 3350 / 3450 / 3550 / 3750

- typový rad Intel Core i3 / i5
- Intel Core i7 (Quad-Core len pre Vostro 3750)

Vostro 3555

- AMD Dual Core
- AMD Quad Core

---

## Pamäť

---

Konektor pamäte

dve zásuvky SODIMM

Kapacita pamäte

1 GB, 2 GB a 4 GB

Typ pamäte

DDR3 SDRAM s 1333 MHz

Minimálna pamäť

2 GB

Maximálna pamäť

8 GB



**POZNÁMKA:** Len 64-bitové operačné systémy rozpoznajú pamäte s kapacitou väčšou ako 4 GB.

---

## Video

---

### Typ videa

- integrované na systémovej doske
- diskrétna grafická karta

### Radič videa a pamäť

#### UMA:

Vostro 3350 / 3450 / 3550 / 3750

Intel Graphics Media Accelerator HD

Vostro 3555

Typový rad AMD Radeon HD – do 256 MB / 512 MB zdieľanej pamäte

#### Diskrétny:

Vostro 3350

AMD Radeon HD6490 GDDR5 – 512 MB

Vostro 3450/3550

AMD Radeon HD6630 – 1 GB VRAM

Vostro 3750

NVIDIA GeForce GT 525M – 1 GB

---

## Komunikačné rozhrania

---

### Sieťový adaptér

10/100/1000 Mb/s Ethernet LAN

### Bezdrôtové pripojenie

interné karty pre pripojenie bezdrôtovej miestnej siete (WLAN) a rozľahlej bezdrôtovej siete (WWAN)

---

## Porty a konektory

---

### Audio

jeden konektor pre mikrofón a jeden konektor pre stereofónne slúchadlá/externé reproduktory

### Video

Vostro 3350/ 3450/ 3550/  
3555/ 3750

jeden 19-kolíkový konektor HDMI a jeden 15-kolíkový konektor VGA

### Sieťový adaptér

jeden konektor RJ-45

### USB

Vostro 3350

dva konektory USB 3.0 a jeden konektor eSATA/USB 2.0

Vostro 3450

dva konektory USB 3.0, jeden konektor USB 2.0 a jeden konektor eSATA/USB 2.0

---

## Porty a konektory

---

Vostro 3550	dva konektory USB 3.0, jeden konektor USB 2.0 a jeden konektor eSATA/USB 2.0
Vostro 3555	tri konektory USB 3.0 a jeden konektor eSATA/USB 2.0
Vostro 3750	dva konektory USB 3.0, jeden konektor USB 2.0 a jeden konektor eSATA/USB 2.0
Čítačka pamäťových kariet	jedna čítačka pamäťových kariet 8 v 1
snímač odtlačkov prstov	jedna

---

## Klávesnica

---

### Počet klávesov

Vostro 3350 / 3450 / 3550 / 3555	Spojené štáty: 86 klávesov, Spojené kráľovstvo: 87 klávesov, Brazília: 87 klávesov a Japonsko: 90 klávesov
Vostro 3750	Spojené štáty: 101 klávesov, Spojené kráľovstvo: 102 klávesov, Brazília: 104 klávesov, Japonsko: 105 klávesov

Rozloženie	QWERTY/AZERTY/Kanji
------------	---------------------

---

## Dotykový panel

---

### Aktívna oblasť:

#### Vostro 3350 / 3450 / 3550 / 3555

Os X	80,00 mm
Os Y	40,70 mm

#### Vostro 3750

Os X	95,00 mm
Os Y	52,00 mm

---

## Displej

---

### Vostro 3350

Typ	obrazovka a bielymi svetloemitujúcimi diódami (WLED)
Veľkosť	13,3" s vysokým rozlíšením (HD)
Aktívna oblasť (X/Y)	293,42 mm x 164,97 mm

---

## Displej

---

### Rozmery:

Výška 189,00 mm (7,44")

Šírka 314,00 mm (12,36")

Uhlopriečka 337,82 mm (13,30")

Maximálne rozlíšenie 1366 x 768 pixlov pri 263 tis. farieb

Maximálny jas 200 nitov

Prevádzkový uhol 0° (zatvorený) až 135°

Obnovovacia rýchlosť 60 Hz

### Minimálne zorné uhly:

Vodorovný +/- 40°

Zvislý +10°/-30°

Rozstup pixlov 0,2148 mm

### Vostro 3450

Typ displej WLED

Veľkosť 14,0" HD

Aktívna oblasť (X/Y) 309,40 mm x 173,95 mm

### Rozmery:

Výška 192,50 mm (7,58")

Šírka 324,00 mm (12,76")

Uhlopriečka 355,60 mm (14,00")

Maximálne rozlíšenie 1366 x 768 pixlov pri 263 tis. farieb

Maximálny jas 200 nitov

Prevádzkový uhol 0° (zatvorený) až 135°

Obnovovacia rýchlosť 60 Hz

### Minimálne zorné uhly:

Vodorovný +/- 40°

Zvislý +10°/-30°

Rozstup pixlov 0,2265 mm



---

## Displej

---

### Vostro 3550/3555

Typ	displej WLED
Veľkosť	15,6" HD
Aktívna oblasť (X/Y)	344,23 mm x 193,54 mm
Rozmery:	
Výška	210,00 mm (8,26")
Šírka	360,00 mm (14,17")
Uhlopriečka	396,24 mm (15,60")
Maximálne rozlíšenie	1 366 x 768 pixlov pri 262k farieb
Maximálny jas	220 nitov
Prevádzkový uhol	0° (zatvorený) až 135°
Obnovovacia rýchlosť	60 Hz
Minimálne zorné uhly:	
Vodorovný	+/- 60°
Zvislý	+/- 50°
Rozstup pixlov	0,252 mm

### Vostro 3750

Typ	displej WLED
Veľkosť	17,3" HD
Aktívna oblasť (X/Y)	382,08 mm x 214,92 mm
Rozmery:	
Výška	398,60 mm
Šírka	233,30 mm
Uhlopriečka	439,42 mm
Maximálne rozlíšenie	1600 x 900 pixlov pri 262k farieb
Maximálny jas	200 nitov
Prevádzkový uhol	0° (zatvorený) až 135°
Obnovovacia rýchlosť	60 Hz

---

## Displej

---

Minimálne zorné uhly:

Vodorovný	+/- 40°
Zvislý	+10°/- 30°
Rozstup pixlov	0,238 mm

---

## Batéria

---

Vostro 3350

Typ

- 4-článková „inteligentná“ lítium-iónová (2,8 Ah)
- 8-článková „inteligentná“ lítium-iónová (2,8 Ah)

Rozmery:

Hĺbka	4-článková – 43,45 mm (1,71") 8-článková – 43,45 mm (1,71")
Výška	4-článková – 19,10 mm (0,75") 8-článková – 42,36 mm (1,67")
Šírka	4-článková – 199,10 mm (7,84") 8-článková – 270,00 mm (10,63")

Hmotnosť

- 4-článková – 230,00 g (0,51 lb)
- 8-článková – 446,00 g (0,98 lb)

Napätie

14,8 V=

Vostro 3450/3550/3555

Typ

- 6-článková „inteligentná“ lítium-iónová (2,2 Ah)
- 9-článková „inteligentná“ lítium-iónová (2,8 Ah)

Rozmery:

Hĺbka	6-článková / 9-článková – 57,80 mm (2,27")
-------	--

---

**Batéria**

---

Výška	6-článková – 20,80 mm (0,81") 9-článková – 40,15 mm (1,58")
Šírka	6-článková / 9-článková – 255,60 mm (10,06")
Hmotnosť	6-článková – 340,00 g (0,75 lb) 9-článková – 504,50 g (1,11 lb)
Napätie	11,1 V=
Vostro 3750	
Typ	<ul style="list-style-type: none"><li>• 6-článková „inteligentná“ lítium-iónová (2,6 Ah)</li><li>• 9-článková „inteligentná“ lítium-iónová (2,8 Ah)</li></ul>
Rozmery:	
Hĺbka	6-článková – 57,80 mm (2,27") 9-článková – 57,80 mm (2,27")
Výška	6-článková – 20,80 mm (0,82") 9-článková – 40,15 mm (1,58")
Šírka	6-článková/9-článková – 255,60 mm (10,06")
Hmotnosť	6-článková – 340,00 g (0,75 lb) 9-článková – 504,50 g (1,11 lb)
Napätie	11,1 V=
Teplotný rozsah:	
Prevádzka	0 °C až 35 °C (32 °F až 95 °F)
Mimo prevádzky	-40 °C až 65 °C (-40 °F až 149 °F)

---

**Batéria**

---

Gombíková batéria 3 V CR2032, lítium-iónová

---

**Napájací adaptér**

---

Vstupné napätie 100 V~ až 240 V~  
Vstupný prúd (maximálny) 1,5 A / 1,6 A / 1,7 A / 2,3 A / 2,5 A  
Vstupná frekvencia 50 Hz až 60 Hz  
Výstupný výkon 65 W, 90 W alebo 130 W



**POZNÁMKA:** Napájací adaptér 130 W je k dispozícii len pre model Vostro 3750.

## Výstupný prúd:

65 W

- 4,34 A (maximálny pri 4-sekundových impulzoch)
- 3,34 A (trvalý)

90 W

- 5,62 A (maximálny pri 4-sekundových impulzoch)
- 4,62 A (trvalý)

130 W

6,70 A (trvalý)

## Menovité výstupné napätie

19,5 +/- 1,0 V=

## Rozmery:

65 W:

Výška 28,30 mm (1,11")

Šírka 137,20 mm (5,40")

Hĺbka 57,80 mm (2,27")

90 W:

Výška 22,60 mm (0,88")

Šírka 147,00 mm (5,78")

Hĺbka 70,00 mm (2,75")

130 W:

Výška 25,40 mm (1,00")

---

**Napájací adaptér**

---

Šírka 154,70 mm (6,09")

Hĺbka 76,20 mm (3,00")

**Teplotný rozsah:**

Prevádzka 0 °C až 35 °C (32 °F až 95 °F)

Mimo prevádzky -40 °C až 65 °C (-40 °F až 149 °F)

---

**Fyzické vlastnosti**

---

**Vostro 3350:**

Výška 27,30 mm až 29,80 mm (1,07" až 1,17")

Šírka 329,20 mm (12,96")

Hĺbka 228,50 mm (9,00")

Hmotnosť (minimálna) 2,04 kg (4,50 lb)

**Vostro 3450:**

Výška 30,60 mm až 33,20 mm (1,20" až 1,31")

Šírka 343,00 mm (13,50")

Hĺbka 245,80 mm (9,68")

Hmotnosť (minimálna) 2,28 kg (5,02 lb)

**Vostro 3550/3555:**

Výška 30,40 mm až 34,80 mm (1,20" až 1,37")

Šírka 375,40 mm (14,78")

Hĺbka 260,20 mm (10,24")

Hmotnosť (minimálna) 2,47 kg (5,45 lb)

**Vostro 3750:**

Výška 30,80 mm až 34,80 mm (1,21" až 1,37")

Šírka 418,40 mm (16,47")

Hĺbka 286,70 mm (11,29")

---

**Fyzické vlastnosti**

---

Hmotnosť (minimálna)	3,00 kg (6,62 lb)
----------------------	-------------------

---

**Nároky na prostredie**

---

Teplota:

Prevádzka	10 °C až 35 °C (50 °F až 95 °F)
-----------	---------------------------------

Skladovanie	-40 °C až 65 °C (-40 °F až 149 °F)
-------------	------------------------------------

Relatívna vlhkosť (maximálna):

Prevádzka	10 % až 90 % (nekondenzujúca)
-----------	-------------------------------

Skladovanie	5 % až 95 % (nekondenzujúca)
-------------	------------------------------

Hladina vzduchom prenášaných kontaminantov

G1 alebo nižšia, v súlade s definíciou v norme ISA-S71.04–1985

# Kontaktovanie spoločnosti Dell

## Kontaktovanie spoločnosti Dell



**POZNÁMKA:** Ak nemáte aktívne pripojenie na internet, kontaktné informácie nájdete vo faktúre, dodacom liste, účtenke alebo v produktovom katalógu spoločnosti Dell.

Spoločnosť Dell ponúka niekoľko možností podpory a servisu on-line a telefonicky. Dostupnosť sa však líši v závislosti od danej krajiny a produktu a niektoré služby nemusia byť vo vašej oblasti dostupné. Kontaktovanie spoločnosti Dell v súvislosti s predajom, technickou podporou alebo službami zákazníkom:

1. Navštívte webovú lokalitu **support.dell.com**.
2. Vyberte kategóriu podpory.
3. Ak nie ste zákazník z USA, vyberte kód svojej krajiny v dolnej časti stránky alebo voľbou **Všetky** zobrazte všetky možnosti.
4. V závislosti od konkrétnej potreby vyberte prepojenie na vhodnú službu alebo technickú podporu.